

■ Leggere prima questa parte!

- *Accertarsi di leggere questa parte della guida dell'utilizzatore prima di fare qualsiasi altra cosa!* Essa contiene informazioni importanti che è necessario conoscere per poter usare correttamente la PV-S250/PV-S450 (in seguito menzionata con l'espressione "unità PV").
- È possibile trovare informazioni più dettagliate sulle altre operazioni dell'unità PV in "Capitolo 14 – Operazioni generali" a pagina 149 e in "Capitolo 16 – Riferimento tecnico" a pagina 172.

Importante!

Conservare questa guida dell'utilizzatore e l'intera documentazione a portata di mano per riferimenti futuri.

Nota

Le immagini delle schermate riportate in questa Guida dell'utilizzatore possono differire leggermente dalle visualizzazioni effettivamente prodotte dall'unità PV.

■ Fare delle copie di riserva dei dati importanti!

L'unità PV impiega una memoria flash, che rende possibile immagazzinare un'enorme quantità di dati e richiamare i dati immagazzinati velocemente e con facilità. I dati vengono conservati in memoria quando l'unità viene spenta e persino quando le pile si esauriscono, ma possono subire danni o andare perduti completamente in seguito ad errori operativi o problemi di funzionamento. Il contenuto dei dati può subire danni o andare perduto anche a causa di forti cariche elettrostatiche, forti impatti, temperatura o umidità eccessive. Ciò significa che è necessario fare sempre delle copie di riserva dei dati importanti trasferendoli in un personal computer o trascrivendoli in un quaderno.

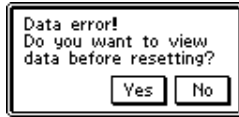
■ Avvertenze importanti

Osservare le seguenti importanti avvertenze quando si usa l'unità PV.

- Non esporre mai l'unità PV al fuoco.
- Evitare l'esposizione a temperature eccessive. Non collocare l'unità PV in luoghi esposti alla luce solare diretta, vicino a finestre, vicino ad apparecchi per il riscaldamento, ecc.
- A temperature molto basse, il tempo di reazione del display può rallentare o la visualizzazione può sparire completamente. Questo fenomeno è di durata temporanea e l'unità riprenderà a funzionare correttamente una volta riportata a temperature normali.
- Evitare luoghi molto umidi, sporchi o polverosi.
- Evitare di far cadere l'unità PV o di sottoporla a forti urti.
- Non piegare o torcere l'unità PV.
- Non tentare mai di smontare l'unità PV.
- Accertarsi che nulla rimanga incastrato tra il coperchio rigido e lo schermo a sfioramento. Oltre che a comportare il rischio di graffi allo schermo a sfioramento, eventuali oggetti che vengono a contatto con lo schermo possono causare l'accensione dell'unità e il conseguente scaricamento delle pile.
- Non usare penne, matite o altri oggetti appuntiti per toccare o premere il display.
- Per pulire l'esterno dell'unità PV, passarlo con un panno morbido imbevuto di una blanda soluzione d'acqua e di un delicato detergente neutro. Strizzare bene il panno per eliminare il liquido in eccesso prima di passarlo sull'unità PV. Non usare mai benzina, diluenti o altri agenti volatili per pulire l'unità, perché queste sostanze potrebbero asportare i caratteri stampati sul rivestimento o danneggiare in altro modo la finitura del rivestimento.
- Il contenuto di questo manuale è soggetto a modifiche senza preavviso.
- La CASIO COMPUTER CO., LTD. non si assume alcuna responsabilità per eventuali perdite o richieste di risarcimento da parte di terzi che possono sorgere in seguito all'uso di questo prodotto.

Errori di dati

L'unità PV esegue una routine di controllo automatico ogni volta che viene accesa. Il messaggio mostrato qui sotto appare se l'unità PV individua un problema riguardante i dati memorizzati nella sua memoria.



Dopo che i dati sono andati perduti a causa di un errore di dati, essi non possono essere recuperati. Gli errori di dati sono di solito causati da uno dei seguenti problemi:

- Interruzione dell'alimentazione fornita dalle pile
- Forti cariche elettrostatiche, forti impatti, mutamenti di temperatura o di umidità
- Problemi di hardware

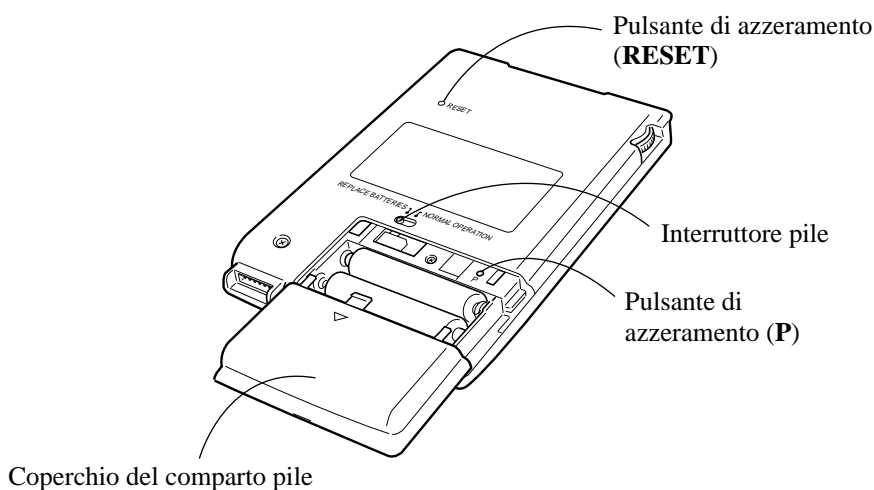
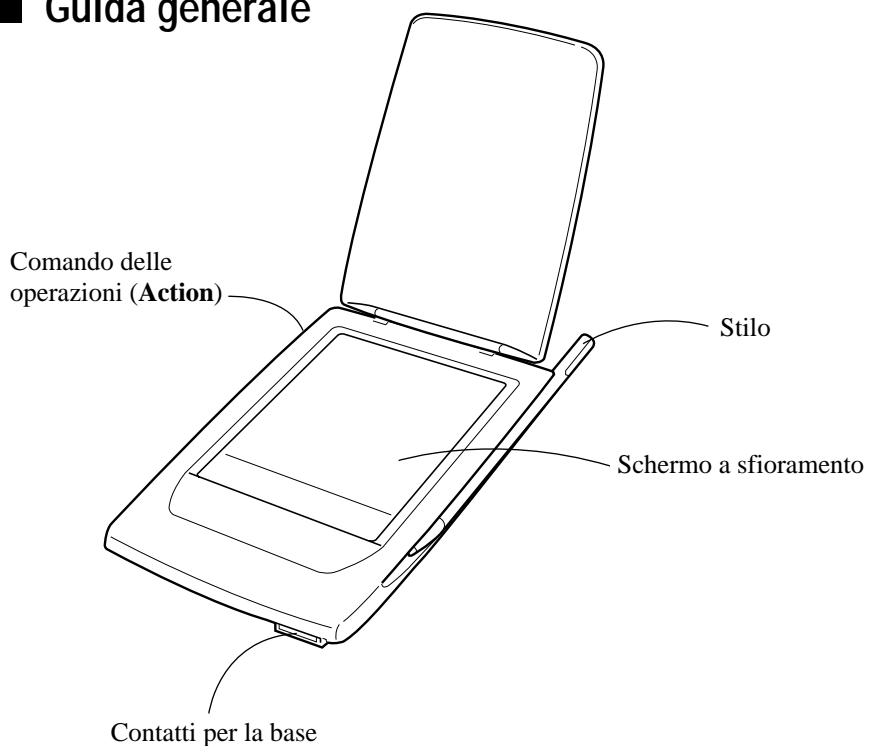
Dopo che è apparso il messaggio di errore di dati, l'unità PV non accetta alcuna introduzione o modifica di dati. Per riportare la memoria alla normalità (rendendo possibile l'introduzione e la modifica dei dati), è necessario eseguire l'operazione di azzeramento per cancellare tutti i dati. Prima di eseguire questa operazione, sarà utile richiamare i dati importanti e trascriverli (se non si è ancora provveduto a farne una copia). Quindi sarà possibile reintrodurre i dati dopo aver cancellato la memoria dell'unità PV.

Se il problema non scompare neppure dopo aver eseguito l'operazione di azzeramento, potrebbe trattarsi di un serio problema di hardware. Se il problema persiste, rivolgersi al più vicino rivenditore CASIO.

Per azzerare l'unità dopo aver visto i dati

1. Dopo che è apparso il messaggio **Data error** (Errore di dati), toccare **Yes**.
2. In risposta al messaggio che appare (**Data error! Consult your User's Guide for correct procedure.** (Errore di dati! Consulta la guida dell'utilizzatore per il procedimento corretto.)), toccare **OK**.
 - Questa operazione visualizza la schermata delle utilità.
3. Ora è possibile entrare in altri modi di funzionamento per richiamare i dati e fare delle copie scritte, se lo si desidera.
4. Dopo aver richiamato i dati desiderati, eseguire l'operazione di azzeramento descritta in "Azzeramento dell'unità PV" a pagina 176.

Guida generale



Alimentazione

L'unità PV può essere alimentata con due pile alcaline formato AAA.

Importante!

- Normalmente, la memoria flash dell'unità PV conserva i dati in essa memorizzati anche quando l'unità viene spenta e quando le pile si esauriscono. Tuttavia, operazioni errate o altri problemi possono danneggiare o far scomparire completamente i dati. Fare sempre delle copie di riserva dei dati importanti.

Avvertenza di pile deboli

Il messaggio mostrato qui sotto appare ogni volta che la carica delle pile cala al di sotto di un certo livello. Sostituire le pile immediatamente dopo la comparsa di questo messaggio: **Batteries are getting weak! Replace them as instructed in the User's Guide.** (Le pile si stanno scaricando! Sostituiscile come spiegato nella guida dell'utilizzatore.)

Importante!

- Se si continua ad usare l'unità PV dopo la comparsa del messaggio di avvertenza di pile deboli, l'unità potrebbe spegnersi improvvisamente o la schermata di regolazione del contrasto potrebbe apparire improvvisamente. Se ciò dovesse accadere, sostituire immediatamente le pile.
- Accertarsi di usare pile alcaline. Pile al manganese hanno una durata molto breve.

Avvertenze sulle pile

Un uso errato delle pile può causare l'esplosione delle pile o perdite del loro fluido interno, che possono danneggiare l'interno dell'unità PV. Osservare le seguenti avvertenze.

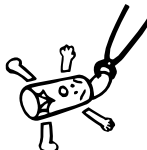
- Accertarsi di usare soltanto pile alcaline per alimentare questa unità PV.
- Accertarsi che il lato positivo (+) di ciascuna pila sia rivolto nella direzione corretta.
- Non usare mai insieme pile di tipo diverso.



- Non usare mai insieme pile vecchie e nuove.



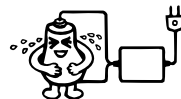
- Non esporre le pile al calore diretto, non cortocircuitarle e non cercare di smontarle.



- Non lasciare mai pile scariche nel comparto.



- Estrarre le pile quando si prevede di non usare l'unità PV per un lungo periodo.
- Sostituire le pile almeno una volta ogni anno, indipendentemente da quanto si è usata l'unità PV durante tale periodo.
- Una volta al mese circa, accendere l'unità PV e controllare il livello delle pile. Se appare il messaggio di avvertenza di pile deboli o se non appare alcuna visualizzazione sul display, sostituire le pile il più presto possibile.
- Non tentare mai di ricaricare le pile in dotazione all'unità PV.



- In caso di perdite di fluido dalle pile, pulire il comparto pile dell'unità PV immediatamente, facendo attenzione ad evitare che il fluido venga a contatto con la pelle.

Tenere le pile fuori dalla portata dei bambini. In caso di ingestione, consultare immediatamente un medico.

- Una frequente sincronizzazione dei dati mediante l'applicazione "PC sync for Windows" in dotazione all'unità PV abbrevia la durata delle pile.
- Le pile in dotazione a questa unità si scaricano leggermente durante la spedizione e il deposito. Pertanto, potrebbe essere necessario sostituire le pile prima che sia trascorso il periodo della normale durata di servizio.

Per sostituire le pile

Importante!

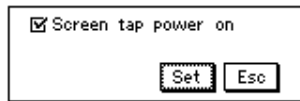
- Accertarsi che l'interruttore pile si trovi sempre nella posizione **NORMAL OPERATION**, tranne quando si sostituiscono le pile.
1. Spegnerne l'unità PV.
 2. Estrarre entrambe le pile vecchie e sostituire entrambe le pile con altre nuove, facendo riferimento al procedimento descritto alle pagine da 1 a 3.

Per accendere e spegnere l'unità

1. Toccare il display dell'unità PV in un punto qualsiasi o premere il comando **Action** per accendere l'unità.
 2. Per spegnere l'unità, toccare **Off** con lo stilo.
- È possibile disabilitare l'accensione mediante il tocco dello schermo a sfioramento (in modo che sia possibile accendere l'unità soltanto mediante la pressione del comando **Action**) usando il procedimento descritto di seguito.

Per attivare e disattivare la funzione di accensione mediante tocco dello schermo

1. Mentre il menu dei modi o il menu Action è visualizzato sul display, toccare l'icona **Menu Bar** per visualizzare la barra dei menu, e quindi toccare **Option – Power setting**.



2. Toccare la casella di controllo per attivare (controllata) o disattivare (non controllata) la funzione di accensione mediante il tocco dello schermo.
- Quando questa funzione è attivata, è possibile accendere l'unità toccando lo schermo del display dell'unità PV o premendo il comando **Action**. Quando questa funzione è disattivata, è possibile accendere l'unità soltanto premendo il comando **Action**.
3. Toccare **Set** per registrare l'impostazione.
- La sostituzione delle pile, l'inizializzazione dell'unità PV o la pressione del tasto **P** attiva la funzione di accensione mediante tocco dello schermo.

Spegnimento automatico

La funzione di spegnimento automatico fa spegnere automaticamente l'unità ogni volta che non si esegue alcuna operazione di tasto per un lasso di tempo specificato. È possibile specificare 1 minuto, 3 minuti o 6 minuti come lasso di tempo fino al momento in cui la funzione di spegnimento automatico fa spegnere l'unità (pagina 166).

Usare il procedimento descritto in “Per accendere e spegnere l'unità” sopra per riaccendere l'unità.

■ Uso della retroilluminazione

Il tocco dell'icona **Light** sotto il display dell'unità PV fa illuminare lo schermo del display per 15 secondi circa per facilitare la visione, anche al buio.

- Il tocco dell'icona **Light** mentre la retroilluminazione è accesa fa spegnere la retroilluminazione.
- La retroilluminazione potrebbe non accendersi quando le pile sono deboli e durante la trasmissione di dati.

■ Comando Action e stilo

Molte delle operazioni dell'unità PV possono essere eseguite usando lo stilo o il comando **Action** sul lato sinistro dell'unità. La sezione seguente descrive le operazioni generali che è possibile eseguire rispettivamente con lo stilo e con il comando.

Stilo

Lo stilo funge da mouse di un computer. È possibile eseguire tutte le operazioni dell'unità PV con lo stilo. In questo manuale, tutte le operazioni di introduzione di dati sono descritte usando le operazioni con lo stilo.

È possibile eseguire le seguenti operazioni di base con lo stilo.

- **Tocco**

Toccare il display con la punta dello stilo per premere un tasto, selezionare una voce, selezionare un campo di introduzione dati, ecc.

- **Doppio tocco**

Toccare il display due volte di seguito rapidamente.

- **Trascinamento**

Tenendo appoggiata la punta dello stilo sul display, trascinarla sul display per selezionare una gamma di testo, tracciare una linea, ecc.

Comando Action

Il comando **Action** rende possibile eseguire alcune operazioni dell'unità PV con una sola mano. In questo manuale, molte operazioni di richiamo di dati sono descritte usando le operazioni con il comando **Action**.

È possibile eseguire le seguenti operazioni di base con il comando **Action**.

- **Rotazione**

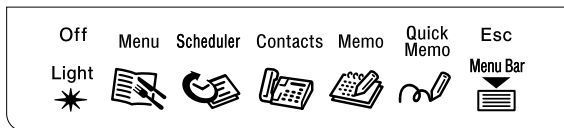
La rotazione del comando **Action** in su o in giù causa lo scorrimento verso l'alto o verso il basso della selezione o dei dati visualizzati sul display.

- **Pressione**

La pressione del comando **Action** è simile al "clic" del tasto del mouse di un computer. La pressione del comando **Action** esegue il comando che è evidenziato sul display, esegue la funzione assegnata al tasto il cui nome è circondato da una linea punteggiata (come **Set**), effettua il passaggio da una schermata di lista ad una schermata dei dati e viceversa, ecc.

Uso del menu delle icone

L'unità PV dispone di un menu delle icone sotto il suo schermo del display. È possibile toccare queste icone per eseguire varie funzioni a prescindere dal modo di funzionamento che si sta utilizzando.



Icona	Descrizione
Off	Fa spegnere l'unità PV.
Light	Fa accendere la retroilluminazione.
Menu	Visualizza il menu dei modi.
Scheduler	Consente di entrare nel modo Scheduler (agenda appuntamenti).
Contacts	Consente di entrare nel modo Contacts (rubrica telefonica).
Memo	Consente di entrare nel modo Memo (appunti).
Quick-Memo	Consente di entrare nel modo Quick-Memo (appunti rapidi).
Esc	Consente di uscire dall'operazione attuale.
Menu Bar	Visualizza la barra dei menu.

■ Modi di funzionamento

Con la maggior parte delle operazioni dell'unità PV, si deve innanzitutto entrare in un modo di funzionamento prima di poter introdurre o vedere dei dati. È possibile utilizzare uno qualsiasi dei seguenti metodi per entrare in un modo di funzionamento.

- Tocco di un'icona nel menu delle icone sotto lo schermo del display
- Tocco di un'icona sullo schermo nel menu dei modi
- Selezione di un modo di funzionamento nel menu Action con lo stilo o il comando **Action**

Nota

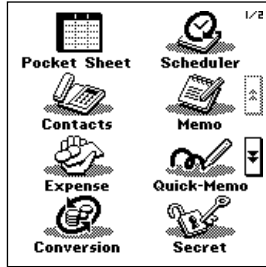
- Tutti i procedimenti descritti in questa guida dell'utilizzatore vengono eseguiti usando il menu delle icone ogni volta che ciò è possibile.

Per entrare in un modo di funzionamento mediante il menu delle icone

Usare lo stilo per toccare l'icona del modo di funzionamento in cui si desidera entrare.

Per entrare in un modo di funzionamento mediante il menu delle icone sullo schermo

1. Nel menu delle icone, usare lo stilo per toccare l'icona **Menu** per visualizzare il menu delle icone sullo schermo.



2. Toccare i pulsanti ▲ e ▼ sul lato destro del display per cambiare le pagine del menu e visualizzare l'icona del modo di funzionamento desiderato. Quindi, toccare l'icona del modo di funzionamento in cui si desidera entrare.

Per entrare in un modo di funzionamento mediante il menu Action

1. Premere il comando **Action** per accendere l'unità PV e visualizzare il menu Action.



Barra di scorrimento

2. Se il modo di funzionamento desiderato non è visualizzato sullo schermo, passare in rassegna il menu verso l'alto o verso il basso.
 - Fare riferimento a “Barre di scorrimento” a pagina 149 per i dettagli sull'uso della barra di scorrimento.
3. Entrare nel modo di funzionamento desiderato.
 - È possibile entrare in un modo di funzionamento utilizzando uno dei due seguenti metodi.
 - Toccare il nome del modo nel menu Action.
 - Usare il comando **Action** per evidenziare il nome del modo e quindi premere il comando **Action**.

Personalizzazione dell'aspetto del menu dei modi

È possibile risistemare il menu dei modi in modo che le icone vengano a trovarsi nell'ordine desiderato. I seguenti procedimenti servono per scambiare le posizioni di due icone e per spostare un'icona in una posizione specifica.

Notare che non è possibile cambiare le posizioni delle icone nel menu Action.

Scambio di due icone

Usare il seguente procedimento per scambiare le posizioni di due icone.

1. Nel menu dei modi, toccare l'icona **Menu Bar** per visualizzare la barra dei menu, e quindi toccare **Option – Menu edit**.



2. Toccare **Swap**.
3. Toccare la prima delle due icone le cui posizioni si desidera scambiare per selezionarla.
4. Toccare la seconda icona.
 - Il tocco della seconda icona causa lo scambio dell'icona con la prima icona toccata.

Spostamento di un'icona in una posizione specifica

Usare il seguente procedimento per spostare un'icona in una posizione specifica nella schermata del menu dei modi.

1. Nel menu dei modi, toccare l'icona **Menu Bar** per visualizzare la barra dei menu, e quindi toccare **Option – Menu edit**.
2. Toccare **Move**.
3. Toccare l'icona che si desidera spostare per selezionarla.
4. Toccare l'icona nella posizione in cui si desidera collocare l'icona toccata al punto 3.