

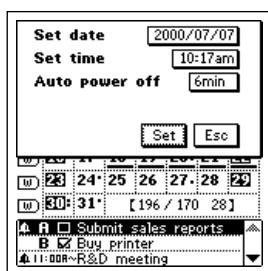
Il menu **System** offre una serie di voci che è possibile utilizzare per predisporre l'unità secondo le esigenze personali.

Notare che il menu **System** è disponibile nella barra dei menu mentre il menu dei modi è visualizzato sul display.

Impostazione della data, dell'ora e dell'intervallo fino allo spegnimento automatico	166
Attivazione e disattivazione del segnale acustico	167
Impostazione dell'ora per la suoneria quotidiana	168
Impostazione dei formati di data, ora, calendario e tastiera	169
Impostazione della lingua del sistema (soltanto PV-250X/PV-450X)	170
Regolazione del contrasto del display	171
Taratura dello schermo a sfioramento	171
Per tarare lo schermo a sfioramento	171
Controllo della capacità della memoria	172
Per controllare la capacità della memoria	172
Gestione della memoria	172
Per eseguire il procedimento di gestione della memoria	173

Impostazione della data, dell'ora e dell'intervallo fino allo spegnimento automatico

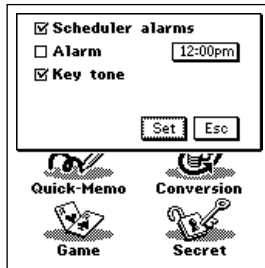
1. Toccare l'icona **Menu Bar** per visualizzare la barra dei menu, e quindi toccare **System – Set date/time**.
 - È possibile visualizzare la schermata di impostazione di data/ora anche toccando l'orologio nella schermata delle utilità (pagina 112).



2. Toccare la data accanto a **Set date**. Questa operazione fa apparire una tastiera per la data.
3. Usare la tastiera per la data per introdurre la data che si desidera impostare, e quindi toccare **NEXT**.
 - È possibile specificare una data all'interno del periodo che va dal 1 gennaio 1901 al 31 dicembre 2099.
4. Dopo aver impostato la data, toccare l'ora accanto a **Set time**. Questa operazione fa apparire una tastiera per l'ora.
5. Usare la tastiera per l'ora per introdurre l'ora che si desidera impostare, e quindi toccare **NEXT**.
6. Dopo aver impostato l'ora, toccare il valore accanto a **Auto power off**.
 - Ogni volta che si tocca il valore, questo cambia nell'ordine seguente: 1 fi 3 fi 6 fi 1, ecc.
 - Il valore impostato specifica il numero di minuti che l'unità lascia trascorrere prima di spegnersi quando non viene eseguita alcuna operazione. Dopo che è trascorso il numero di minuti specificato, l'unità si spegne automaticamente.
7. Toccare **Set** per registrare le impostazioni.

Attivazione e disattivazione del segnale acustico

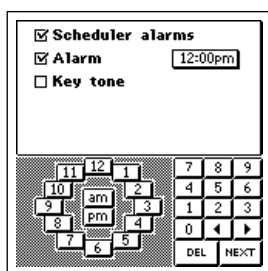
1. Toccare l'icona **Menu Bar** per visualizzare la barra dei menu, e quindi toccare **System – Sound**.



2. Toccare una casella di controllo per far cambiare lo stato del segnale acustico dell'elemento corrispondente da attivato (casella controllata) a disattivato (casella non controllata) e viceversa.
 - **Scheduler alarms** attiva e disattiva tutte le suonerie del modo Scheduler.
 - **Alarm** attiva e disattiva la suoneria quotidiana.
 - **Key tone** attiva e disattiva il segnale acustico di tocco tasti.
 - Fare riferimento a “Impostazione dell’ora per la suoneria quotidiana” a pagina 168 per i dettagli sull’impostazione dell’ora per la suoneria.
3. Toccare **Set** per registrare le impostazioni.

Impostazione dell'ora per la suoneria quotidiana

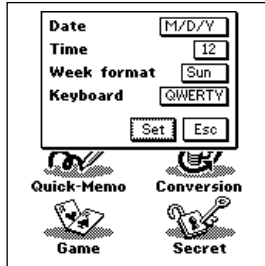
1. Mentre la schermata di attivazione/disattivazione segnale acustico è visualizzata sul display nel procedimento sopra descritto, toccare l'ora alla destra della voce **Alarm**.
 - È possibile visualizzare la schermata di impostazione della suoneria anche toccando l'indicatore di suoneria nella schermata delle utilità (pagina 112) o nella schermata dell'orologio (pagina 113).



2. Introdurre l'ora che si desidera impostare, e quindi toccare **NEXT**.
 - Quando la suoneria quotidiana è attivata, un segnale acustico suona per 20 secondi circa ogni giorno all'ora fissata.
 - È possibile silenziare il suono della suoneria toccando un punto qualsiasi del display.

Impostazione dei formati di data, ora, calendario e tastiera

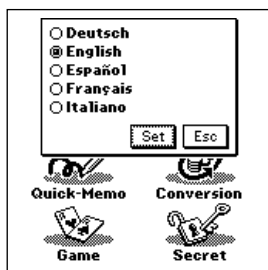
1. Toccare l'icona **Menu Bar** per visualizzare la barra dei menu, e quindi toccare **System – Format**.



2. Toccare il formato della data accanto a **Date**.
 - Ogni volta che si tocca il formato della data, questo cambia nell'ordine seguente: M/D/Y fi D/M/Y fi Y/M/D fi M/D/Y, ecc.
3. Dopo aver impostato il formato della data, toccare il formato dell'ora accanto a **Time**.
 - Ogni volta che si tocca il formato dell'ora, questo cambia tra 12 e 24.
4. Dopo aver impostato il formato dell'ora, toccare il giorno della settimana accanto a **Week format**.
 - Ogni volta che si tocca il giorno della settimana, questo cambia tra Sun (domenica) e Mon (lunedì).
5. Dopo aver impostato il formato del calendario, toccare il formato della tastiera accanto a **Keyboard**.
 - Ogni volta che si tocca il formato della tastiera, questo cambia nell'ordine seguente: QWERTY fi AZERTY fi QWERTZ fi QWERTY, ecc.
6. Toccare **Set** per registrare le impostazioni.

Impostazione della lingua del sistema (soltanto PV-250X/PV-450X)

1. Toccare l'icona **Menu Bar** per visualizzare la barra dei menu, e quindi toccare **System – Language**.



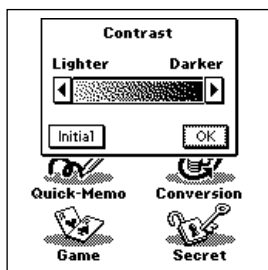
2. Toccare il tasto accanto alla lingua che si desidera selezionare come lingua del sistema.
3. Toccare **Set** per registrare l'impostazione.
 - Tutti i messaggi sullo schermo appaiono nella lingua impostata come lingua del sistema.

Nota

- La lingua del sistema impostata influenza anche il formato della tastiera (pagina 179) e il contenuto della tastiera per i codici (pagina 152).

Regolazione del contrasto del display

1. Toccare l'icona **Menu Bar** per visualizzare la barra dei menu, e quindi toccare **System – Contrast**.



2. Toccare ◀ per rendere la visualizzazione sul display più chiara, o ▶ per renderla più scura.
3. Per ritornare all'impostazione del contrasto di default iniziale, toccare **Initial**.
4. Dopo che l'impostazione è come desiderato, toccare **OK**.

Taratura dello schermo a sfioramento

Usare il seguente procedimento per tarare lo schermo a sfioramento dopo aver inizializzato l'unità, o se ci si accorge che la funzione eseguita toccando lo schermo non corrisponde al tasto o al comando toccato.

Per tarare lo schermo a sfioramento

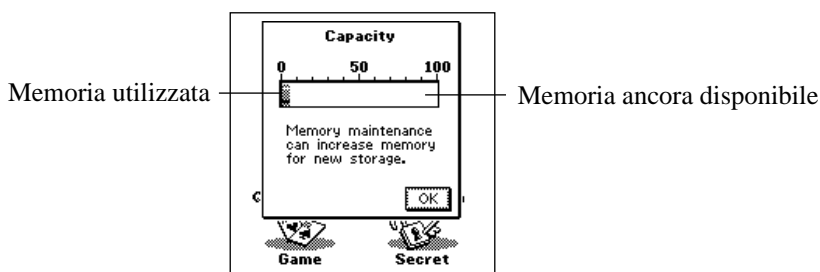
1. Toccare l'icona **Menu Bar** per visualizzare la barra dei menu, e quindi toccare **System – Touch Panel Alignment**.
2. Toccare il centro di ciascuno dei quattro segni di croce man mano che essi appaiono sulla schermata.

Controllo della capacità della memoria

Usare i seguenti procedimenti quando si desidera controllare la capacità attuale della memoria.

Per controllare la capacità della memoria

1. Toccare l'icona **Menu Bar** per visualizzare la barra dei menu, e quindi toccare **System – Capacity**.



2. Toccare **OK** per far scomparire la schermata di capacità della memoria.

Gestione della memoria

La memoria dell'unità PV è stata progettata per consentire di effettuare le normali operazioni di introduzione e di richiamo dei dati il più rapidamente ed efficientemente possibile. Tuttavia, dopo ripetute operazioni di memorizzazione e di cancellazione dei dati, può risultare impossibile memorizzare ulteriori dati, anche se si sono cancellati alcuni dati dalla memoria. Se ciò dovesse accadere, si deve eseguire il seguente procedimento di "gestione della memoria", che ripulisce e riorganizza la memoria inutilizzata per renderla disponibile per la memorizzazione di altri dati.

Nota

- Il momento in cui eseguire il procedimento di gestione della memoria dipende interamente dalla frequenza con cui si cancellano i dati dalla memoria e si memorizzano nuovi dati. Più si cancella e si memorizza, prima si dovrà eseguire il procedimento di gestione della memoria.

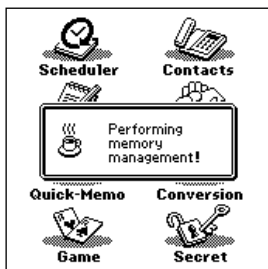
Per eseguire il procedimento di gestione della memoria

1. Toccare l'icona **Menu Bar** per visualizzare la barra dei menu, e quindi toccare **System – Memory management**.



2. In risposta al messaggio che appare, toccare **Yes** per avviare il procedimento di gestione della memoria o **No** per chiudere la casella di dialogo senza fare nulla.

 - Il messaggio mostrato di seguito appare dopo che si è toccato **Yes** per avviare il procedimento di gestione della memoria.



- È possibile toccare **Esc** in qualsiasi momento per interrompere il procedimento di gestione della memoria.

