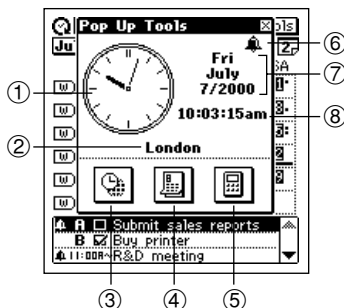


Le utilità dell'unità PV forniscono l'accesso istantaneo ad una calcolatrice, ad un calendario e ad un orologio, ogni volta che se ne ha bisogno.

Visualizzazione della schermata delle utilità	112
Uso della schermata dell'orologio	112
Per visualizzare la schermata dell'orologio	113
Per rendere uno degli orologi l'orologio principale	113
Per selezionare una città per il fuso orario	114
Per passare dall'ora normale all'ora legale e viceversa	114
Uso della schermata della calcolatrice	115
Per visualizzare la calcolatrice	115
Tasti della calcolatrice	116
Per eseguire calcoli	117
Per eseguire calcoli con costanti	118
Per correggere le registrazioni durante i calcoli	118
Errori di calcolo	119
Per cancellare un errore	119
Schermata dell'appuntamento successivo	120
Per visualizzare la schermata dell'appuntamento successivo	120

Visualizzazione della schermata delle utilità

Mentre una schermata avente un tasto **Tools** nel suo angolo in alto a destra è visualizzata sul display, toccare **Tools** per visualizzare la schermata delle utilità.



- ① Orologio (Toccarlo per visualizzare la schermata di impostazione di data/ora a pagina 166.)
- ② Città per l'ora locale
- ③ Icona di orologio
- ④ Icona di calendario
- ⑤ Icona di calcolatrice
- ⑥ Indicatore di suoneria (Toccarlo per visualizzare la schermata di impostazione della suoneria a pagina 168.)
- ⑦ Data attuale
- ⑧ Ora attuale


Importante!

- È possibile usare una sola utilità alla volta. Ciò significa che la schermata della calcolatrice non appare mentre sul display è visualizzata la schermata dell'orologio, ecc.

Uso della schermata dell'orologio


La schermata dell'orologio mostra due orologi e le città la cui ora è visualizzata sugli orologi. Essa mostra anche se l'ora legale (ora estiva) è impostata per uno degli orologi, e la data nella città dell'orologio principale (attualmente selezionato).

Per visualizzare la schermata dell'orologio


Nella schermata delle utilità, toccare l'icona .



- | | |
|---|--|
| ① Data nella città dell'orologio principale | ⑥ Orologio 1 |
| ② Ora nella città dell'orologio principale | ⑦ Indicatore di suoneria (Toccarlo per visualizzare la schermata di impostazione della suoneria a pagina 168.) |
| ③ Nome della città dell'orologio 1 | ⑧ Indicatore di ora legale |
| ④ Orologio principale | ⑨ Orologio 2 |
| ⑤ Nome della città dell'orologio 2 | |

- Se si tiene premuto lo stilo sull'orologio 1 o sull'orologio 2, la data e l'ora per l'orologio appaiono nelle prime due righe della schermata dell'orologio.
- È possibile chiudere la schermata dell'orologio toccando .

Per rendere uno degli orologi l'orologio principale

1. Mentre la schermata dell'orologio è visualizzata sul display, toccare il tasto  alla sinistra del nome della città il cui orologio si desidera rendere l'orologio principale.
2. In risposta al messaggio di conferma che appare, toccare **Set** per cambiare l'orologio principale o **Esc** per chiudere la casella di dialogo senza fare nulla.

Importante!

- L'ora segnata dall'orologio principale influenza tutte le suonerie e gli altri dati relativi alle date attualmente presenti nella memoria dell'unità PV. Se si imposta una suoneria per farla suonare alle 11:00 a.m. mentre si usa l'ora di Tokyo per l'orologio principale, il passaggio all'ora di New York, ad esempio, fa suonare la suoneria alle 11:00 a.m. ora di New York.
- Il cambiamento dell'orologio principale riporta automaticamente il conteggio dei secondi dell'orologio a 00.

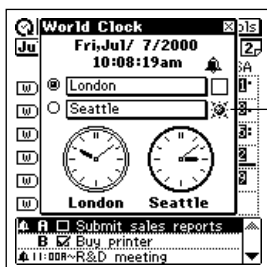
Per selezionare una città per il fuso orario

1. Nella schermata dell'orologio, toccare il nome della città che si desidera cambiare.



2. Nell'indice sul fondo della schermata, usare lo stilo per toccare la lettera con cui inizia il nome della città che si desidera selezionare.
3. Evidenziare il nome della città che si desidera selezionare toccandolo o usando il comando **Action**.
4. Quando la città desiderata è evidenziata nella schermata, toccare **Set** per registrarla e chiudere la schermata di impostazione.

Per passare dall'ora normale all'ora legale e viceversa




Impostazione di ora legale (ora estiva)

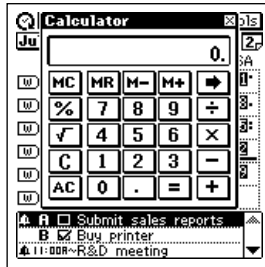
Nella schermata dell'orologio, toccare l'impostazione di ora legale (ora estiva) di uno degli orologi per farla passare da ora legale attivata (🌞) a ora legale disattivata (nessun indicatore) e viceversa.



■ Uso della schermata della calcolatrice

Questa schermata offre una calcolatrice a 12 cifre in grado di eseguire vari calcoli.

Per visualizzare la calcolatrice



Nella schermata delle utilità, toccare l'icona .



- È possibile visualizzare la calcolatrice in alcuni modi di funzionamento anche toccando il tasto  nella barra degli strumenti per l'introduzione di dati.
- È possibile chiudere la schermata della calcolatrice dalla visualizzazione toccando .

Tasti della calcolatrice

La sezione seguente descrive le funzioni dei tasti della schermata della calcolatrice.

- Usare i tasti numerici per introdurre i valori.
- **MC** cancella la memoria della calcolatrice.
- **MR** richiama il contenuto della memoria della calcolatrice.
- **M-** sottrae il valore attualmente visualizzato dal contenuto della memoria. Il tocco di **M-** al posto di = alla fine di un calcolo sottrae il suo risultato dal contenuto della memoria.
- **M+** aggiunge il valore attualmente visualizzato al contenuto della memoria. Il tocco di **M+** al posto di = alla fine di un calcolo aggiunge il suo risultato al contenuto della memoria.
- Toccare +, -, × e ÷ per introdurre l'operazione aritmetica corrispondente.
- = esegue il calcolo e visualizza il suo risultato.
- **AC** azzerla la calcolatrice (tranne la memoria della calcolatrice).
- **C** fa scomparire la visualizzazione senza azzerare la memoria della calcolatrice.
- Usare $\sqrt{\quad}$ per calcoli di radice quadrata.
- Usare % per calcoli di percentuale.
- Il tocco di \rightarrow sposta il valore visualizzato a destra, eliminando la cifra all'estrema destra.
- Se si è visualizzata la calcolatrice toccando il tasto  in una barra degli strumenti per l'introduzione di dati, il tocco di  copia il risultato del calcolo. **Edit – Paste** incolla il risultato copiato nel punto in cui si trova attualmente il cursore.

Per eseguire calcoli

	<input type="button" value="AC"/>	0.
$53 + 123 - 63 =$	53 <input type="button" value="+"/> 123 <input type="button" value="-"/> 63 <input type="button" value="="/>	113.
$963 \cdot (23 - 56) =$	23 <input type="button" value="-"/> 56 <input type="button" value="x"/> 963 <input type="button" value="="/>	- 31'779.
$(56 \cdot 3 - 89) \cdot 5,2 + 63 =$	56 <input type="button" value="x"/> 3 <input type="button" value="-"/> 89 <input type="button" value="÷"/> 5.2 <input type="button" value="+"/> 63 <input type="button" value="="/>	78.1923076923
$1234567890 \cdot 741852 =$	1234567890 <input type="button" value="x"/> 741852 <input type="button" value="="/>	E 915.866658332
	<input type="button" value="C"/>	915.866658332
	<input type="button" value="AC"/>	0.
$\sqrt{3} \cdot 5 =$	3 <input type="button" value="√"/> <input type="button" value="x"/> 5 <input type="button" value="="/>	8.6602540378
$12 + 23 =$	23 <input type="button" value="+"/> <input type="button" value="+"/> 12 <input type="button" value="="/>	K + 35.
$45 + 23 =$	45 <input type="button" value="="/>	K + 68.
$78 + 23 =$	78 <input type="button" value="="/>	K + 101.
$7 - 5,6 =$	5.6 <input type="button" value="-"/> <input type="button" value="-"/> 7 <input type="button" value="="/>	K - 1.4
$2 - 5,6 =$	2 <input type="button" value="="/>	K - - 3.6
$2,3 \cdot 12 =$	12 <input type="button" value="x"/> <input type="button" value="x"/> 2.3 <input type="button" value="="/>	K · 27.6
$4,5 \cdot 12 =$	4.5 <input type="button" value="="/>	K · 54.
$45 \cdot 9,6 =$	9.6 <input type="button" value="÷"/> <input type="button" value="÷"/> 45 <input type="button" value="="/>	K , 4.6875
$78 \cdot 9,6 =$	78 <input type="button" value="="/>	K , 8.125
12% di 1500	1500 <input type="button" value="x"/> 12 <input type="button" value="%"/>	180.
Percentuale di 660 su 880	660 <input type="button" value="÷"/> 880 <input type="button" value="%"/>	75.
Aggiunta del 15% a 2500	2500 <input type="button" value="x"/> 15 <input type="button" value="%"/> <input type="button" value="+"/>	2'875.
Sconto del 25% su 3500	3500 <input type="button" value="x"/> 25 <input type="button" value="%"/> <input type="button" value="-"/>	2'625.
Quali dovranno essere il prezzo di vendita ed il profitto se il prezzo di compera di un articolo è \$480 e il tasso di profitto sul prezzo di vendita è del 25%?	480 <input type="button" value="+"/> 25 <input type="button" value="%"/> <input type="button" value="-"/>	640. 160.
Se si sono guadagnati \$80 la settimana scorsa e \$100 questa settimana, quale è la percentuale di incremento?	100 <input type="button" value="-"/> 80 <input type="button" value="%"/>	25.
$80 \cdot 9 = 720$	<input type="button" value="MC"/> 80 <input type="button" value="x"/> 9 <input type="button" value="M+"/>	M 720.
$\rightarrow) 50 \cdot 6 = 300$	50 <input type="button" value="x"/> 6 <input type="button" value="M-"/>	M 300.
$20 \cdot 3 = 60$	20 <input type="button" value="x"/> 3 <input type="button" value="M+"/>	M 60.
<hr/> 480	<input type="button" value="MR"/>	M 480.

Per eseguire calcoli con costanti

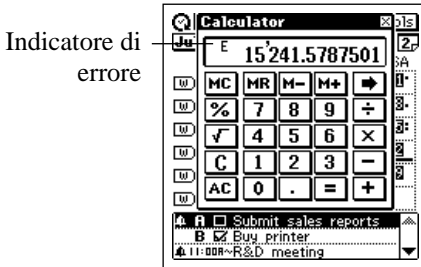
1. Nella schermata della calcolatrice, introdurre il primo valore dell'operazione, toccare un tasto di operatore aritmetico due volte, e quindi introdurre il secondo valore dell'operazione.
 - È possibile eseguire un calcolo con costanti usando +, -, × o ÷.
 - Il primo valore introdotto (quello alla sinistra dell'operatore aritmetico) è quello che sarà usato come costante.
 - Il tocco di un tasto di operatore aritmetico per due volte fa apparire sul display l'indicatore **K** a indicare che è in corso un calcolo con costanti.
2. Toccare = per visualizzare il risultato dell'operazione.
 - L'introduzione di $4 \times \times 2$ = produrrà il risultato di 8.
3. Toccare di nuovo = per moltiplicare il risultato per la costante.
 - Se si tocca di nuovo = nell'esempio indicato al punto 2 sarà prodotto il risultato di 32 ($8 \cdot 4$).
 - Ogni successivo tocco di = moltiplica l'ultimo risultato ottenuto per la costante. Continuando con l'esempio sopra indicato, il tocco di = produrrà i seguenti risultati: = 128 ($32 \cdot 4$), = 512 ($128 \cdot 4$), = 2048 ($512 \cdot 4$), e così via.

Per correggere le registrazioni durante i calcoli

- Se si introduce un valore sbagliato, toccare C per cancellare il valore e quindi introdurre il valore corretto.
- Se si tocca il tasto di operatore aritmetico (+, -, ×, ÷) sbagliato, basta toccare il tasto di operatore aritmetico corretto prima di eseguire qualsiasi altra introduzione.

Errori di calcolo

Un indicatore di errore appare sul display e diviene impossibile eseguire ulteriori calcoli ogni volta che si verifica un errore.



Le seguenti condizioni causano un errore.

- Ogni volta che il numero di cifre nella mantissa di un risultato intermedio o finale supera le 12 cifre
- Ogni volta che il numero di cifre nella mantissa di un valore presente nella memoria della calcolatrice supera le 12 cifre. In questo caso, l'unità PV conserva automaticamente l'ultimo valore memorizzato che non supera le 12 cifre.
- Divisione per zero
- Tentativo di calcolare la radice quadrata di un valore negativo

Per cancellare un errore


Toccare **C** per cancellare un errore e continuare con lo stesso calcolo dal punto immediatamente precedente l'errore verificatosi.

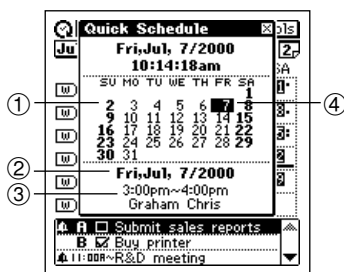
Per cancellare l'intero calcolo e ricominciare, toccare **AC**.

Schermata dell'appuntamento successivo


Questa schermata mostra una visualizzazione del mese attuale, insieme ai dettagli sull'appuntamento programmato successivo rispetto all'ora e alla data attuali, come segnate dall'orologio principale (se impostato).

Per visualizzare la schermata dell'appuntamento successivo

Nella schermata delle utilità, toccare l'icona .



- ① Mese attuale
- ② Giorno per cui è programmato l'appuntamento
- ③ Dettagli dell'appuntamento successivo
- ④ Appuntamento successivo

- Il mese attuale è determinato sulla base dell'ora e della data segnate dall'orologio principale.
- L'area dei dettagli dell'appuntamento successivo mostra l'elemento Schedule o l'elemento Reminder successivo che include dati di ora. Essa non mostra gli elementi Schedule o Reminder che non includono dati di ora.
- L'area dei dettagli dell'appuntamento successivo è vuota quando non c'è un appuntamento programmato in futuro.
- È possibile chiudere la schermata dell'appuntamento successivo toccando .