

# Photo Loader

## Version 2.1

**Bildlade-Software für CASIO-LCD-Digitalkameras Windows-Version**

**Bedienungsanleitung**


- Windows ist ein Warenzeichen von Microsoft Corporation.
- CompactFlash und das Logo  sind Warenzeichen von SanDisk Corporation.
- MultiMediaCard™ ist ein Warenzeichen von Infineon Technologies AG in Deutschland, mit Lizenzvergabe an MMCA (MultiMediaCard Association).
- Etwaige bestehende Warenzeichen oder sonstige gewerbliche Schutzrechte an anderen in diesem Handbuch zitierten Bezeichnungen erkennen wir an.
- Änderungen am Inhalt dieses Dokuments bleiben vorbehalten.
- Dieses Dokument wurde mit größtmöglicher Sorgfalt hergestellt. Falls Sie Fragen haben oder auf Fehler gestoßen sind, wenden Sie sich bitte an uns.

Photo Loader wird herausgegeben von CASIO COMPUTER CO., LTD., und CASIO COMPUTER CO., LTD. hält alle Urheberrechte und zugehörigen Rechte mit Ausnahme der oben angeführten.

Dieses Dokument darf ohne ausdrückliche Genehmigung des Herausgebers weder ganz noch auszugsweise kopiert werden.

Wir übernehmen keine Verantwortung für aus der Verwendung von Photo Loader resultierende Schäden oder Verluste dritter Parteien.

### **Wichtig!**

- Geladene Bilder werden im folgenden Ordner gespeichert, sofern die Standardeinstellungen für den Bibliothek-Zielspeicherort nach dem Installieren von Photo Loader nicht verändert wurden.  
C:\Programme\CASIO\Photo Loader\Image Library\20020123  
(Erstellungsdatum des Ordners: 23. Januar 2002)
- Photo Loader muss auf der Festplatte Ihres Computers installiert sein. Das „Photo Loader“-Programm funktioniert möglicherweise nicht richtig, wenn es auf einer Wechselplatte oder einem CD-R installiert ist.

---

# Inhaltsverzeichnis

<b>Einleitung .....</b>	<b>5</b>
<b>■ Für Erstanwender von Photo Loader .....</b>	<b>5</b>
<b>■ Merkmale von Photo Loader .....</b>	<b>5</b>
Automatisches Laden von aufgenommenen Bildern von einer Digitalkamera oder einer Speicherkarte. ....	5
Großvolumige Bilddaten als Bibliothek handhaben .....	6
Erzeugt automatisch eine HTML-Datei, in der aufgezeichnete Bilder im Kalenderformat gesucht werden können. ....	6
<b>■ Neue Funktionen des Photo Loader 2.1 .....</b>	<b>6</b>
<b>■ Weiterverwendung der unter Photo Loader 1.0/1.1/2.0     verwendeten Bibliotheken .....</b>	<b>6</b>
<b>■ Wie man diese Bedienungsanleitung liest .....</b>	<b>7</b>
Bedienvorgang-Konventionen .....	7
Display-Bildschirme .....	7
<b>Starten von Photo Loader .....</b>	<b>8</b>
<b>■ Den Kommunikationsstatus zwischen Digitalkamera und     Photo Loader prüfen (für RS-232C-Verbindung).....</b>	<b>9</b>
<b>Verwendung von Photo Loader .....</b>	<b>11</b>
<b>■ Laden eines Bildes .....</b>	<b>11</b>
Automatisch ein Bild laden .....	11
Automatisches Laden einrichten .....	13
Bild manuell laden (für Karte/USB-Verbindung) .....	20
Bild manuell laden (für RS-232C-Verbindung) .....	21
Laden von Bildern, die nicht mit Digitalkameras aufgenommen wurden .....	24
Vorgehen bei Bildladefehlern (für „Nach Aufnahmedatum sortieren (R)“) .....	27
<b>■ Betrachten einer Bibliothek .....</b>	<b>29</b>
Betrachten einer Bibliothek vom Photo Loader .....	29
Retuschieren und Drucken von Bildern/Email-Beifügungen ....	32
<b>■ Bilddateien löschen .....</b>	<b>33</b>

Löschen einer Bilddatei .....	33
Löschen einzelner Bilddateien .....	35
■ Kopieren einer Bibliothek .....	37
■ Verschieben einer Bibliothek .....	39
■ Bearbeiten einer Bibliothek .....	41
Ändern des Titels einer Bibliothek .....	41
Neues Aufbauen einer Bibliothek .....	43
<b>Ändern der Wahleinstellungen für Photo Loader .....</b>	<b>45</b>
■ Allgemein .....	45
Bibliothek-Sortiermethode .....	45
Ordner zum Speichern von Bibliothek .....	46
Nach dem Laden Titel eingeben .....	46
[Bibliothek betrachten] nach Speichern ausführen .....	46
Eingebaute Schablone wählen .....	46
■ Bilder in Kamera laden .....	47
Automatisches Laden einrichten* <sup>1</sup> .....	47
Bestätigung-Dialogfeld* <sup>2</sup> .....	47
Original-Bild nach Speichern* <sup>3</sup> .....	47
Bildseitenverhältnis basierend auf Drehinformation umwandeln .....	48
■ Optionen .....	48
Drucken-Schaltfläche hinzufügen .....	48
Email-Programm auswählen .....	49
Größe von Email-Beifügungen bestimmen .....	49
Optionale Schaltflächen einer Bibliothek hinzufügen/aus einer Bibliothek entfernen .....	50
■ Version .....	50
<b>Photohands (für einfaches Retuschieren und Drucken) starten. ....</b>	<b>51</b>
<b>Betrachten von Hilfe .....</b>	<b>52</b>
<b>Photo Loader beenden .....</b>	<b>52</b>
<b>Fehlersuche .....</b>	<b>52</b>
<b>Wörterverzeichnis .....</b>	<b>53</b>

---

# Einleitung

Dieses Dokument beschreibt die CASIO LCD Digitalkamera Bildladesoftware Photo Loader (im folgenden hier einfach Photo Loader genannt). Photo Loader ist eine Software-Applikation, die unter Windows läuft. Dieses Dokument beschreibt nicht die Anwendung von Windows.

Dieses Dokument setzt voraus, daß der Anwender mit den folgenden grundlegenden Bedienungsvorgängen im Betriebssystem vertraut ist:

- **Maus-Vorgänge wie Klicken, Doppelklicken, Ziehen, Ziehen-und-Ablegen.**
- **Menü-Bedienverfahren unter Verwendung der Maus**
- **Zeicheneingabe über Tastatur**
- **Fenster-Bedienvorgang mit Windows**

Lesen Sie die Bedienungsanleitung Ihres PCs und die von Windows bezüglich dieser Grund-Bedienvorgänge.

Alle Bedienvorgänge in diesem Handbuch werden für Windows 98 beschrieben.

## ■ Für Erstanwender von Photo Loader

Lesen Sie bitte die „Bitte lesen“ -Datei auf der mitgelieferten CD-ROM. Hier ersehen Sie, wie man die Betriebsumgebung für Photo Loader überprüft, und wie die Software auf dem PC installiert wird.

Überprüfen Sie die Betriebsumgebung Ihres Computers und die darauf verwendete Windows-Version, bevor Sie den Photo Loader installieren.

## ■ Merkmale von Photo Loader

### **Automatisches Laden von aufgenommenen Bildern von einer Digitalkamera oder einer Speicherkarte.**

Aufgenommen Bilder können automatisch von Digitalkameras oder Speicherkarten in den PC geladen werden.

## **Wichtig!**

Mit Photo Loader können die folgenden Multimedia-Dateitypen erfasst werden.

- Im JPEG-Format abgespeicherte Bilddateien
- Im AVI-Format abgespeicherte Videodateien (einschließlich Dateien ohne Ton)
- Im WAV-Format abgespeicherte Audiodateien

Verknüpfte Standfotos (JPEG) und Audiodateien (WAV) können mit Photo Loader auch in verknüpfter Form gehandhabt werden.

## **Großvolumige Bilddaten als Bibliothek handhaben**

Geladene Bild-Dateien werden nach Datum geordnet in einem Ordner verwaltet, der als Bibliothek gehandhabt wird.

## **Erzeugt automatisch eine HTML-Datei, in der aufgezeichnete Bilder im Kalenderformat gesucht werden können.**

Eine HTML-Datei wird automatisch erzeugt, um Suchen von aufgezeichneten Bildern, geladen manuell oder automatisch und Betrachten der Bibliothek-Inhalte mit einem Browser zu erlauben.

## **■ Neue Funktionen des Photo Loader 2.1**

Photo Loader 2.1 wurde mit einer Anzahl neuer Funktionen erweitert. Einzelheiten siehe „Liesmich“-Datei für Photo Loader auf der beiliegenden CD-ROM.

## **■ Weiterverwendung der unter Photo Loader 1.0/1.1/2.0 verwendeten Bibliotheken**

Wenn Sie momentan Photo Loader 1.0/1.1/2.0 verwenden und einen einen Upgrade auf 2.1 vornehmen, stellen Sie sicher, dass Sie vorher die „Liesmich“-Datei für Photo Loader auf der beiliegenden CD-ROM lesen.

## **Wichtig!**

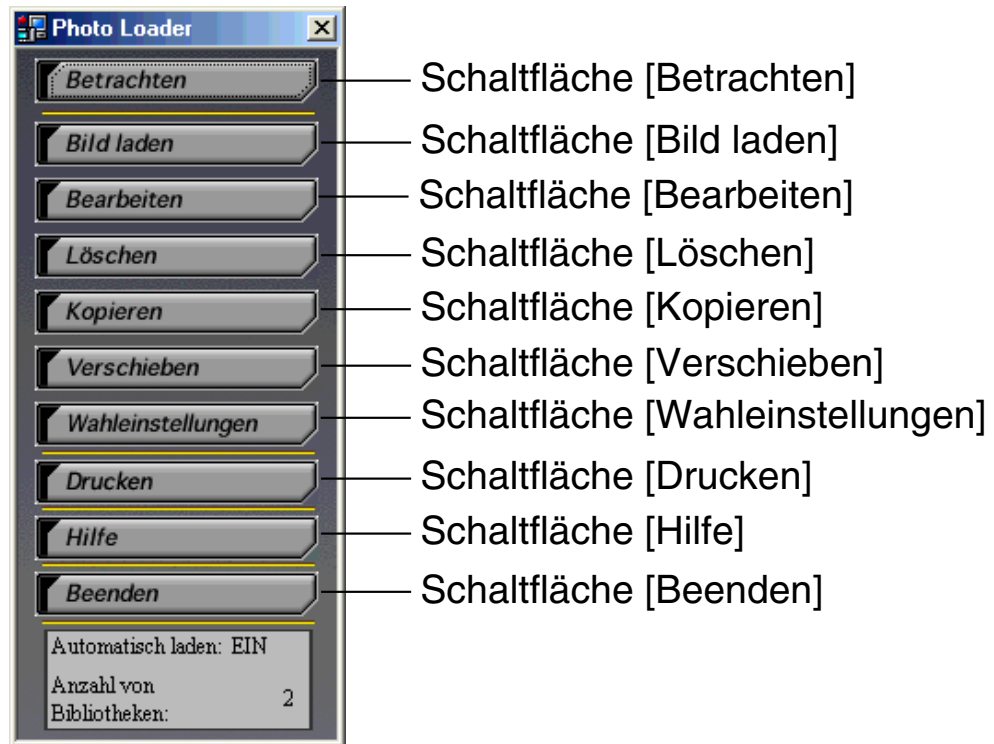
Falls die Anweisungen zum Installieren nicht genau befolgt werden, ist es möglich, dass frühere Bibliothekverwaltungsdaten und HTML-Kalenderformatdateien unter Photo Loader nicht mehr betrachtet werden können, oder dass geladene Bilddateien verloren gehen.

# ■ Wie man diese Bedienungsanleitung liest

## Bedienvorgang-Konventionen

Alle Bedienvorgänge in diesem Handbuch werden für Windows 98 beschrieben. Die Beschreibung nimmt an, daß eine Maus verwendet wird.

In diesem Dokument werden die Schaltflächen in den Dialogfeldfeldern wie folgt beschrieben.



## Display-Bildschirme

- Da die in dieser Bedienungsanleitung abgebildeten Display-Bildschirme von Windows 98 übernommen wurden, ist es möglich, dass sie sich geringfügig von den Anzeigen anderer Windows-Versionen unterscheiden.
- Beachten Sie, daß die Display-Bildschirme, die in diesem Dokument gezeigt werden, sich geringfügig von den tatsächlichen Bildschirmen unterscheiden können; dies bedeutet aber nicht, daß der Inhalt anders ist.

# Starten von Photo Loader

Sie müssen Photo Loader auf Ihrem PC installieren, bevor Sie die Software verwenden können. Sollte Photo Loader noch nicht installiert sein, installieren Sie jetzt bitte Photo Loader auf Ihrem PC.

- 1. Schalten Sie den PC ein und starten Sie Windows.**
- 2. Wählen Sie „Programme“ → „Casio“ → „Photo Loader“ → „Photo Loader 2.1G“.**

Photo Loader startet und die Funktionsschaltflächen werden angezeigt.

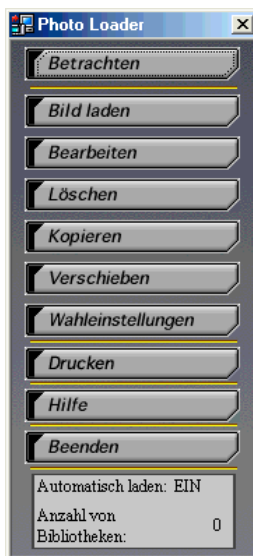


Photo Loader Funktions-Schaltflächen

## Hinweis

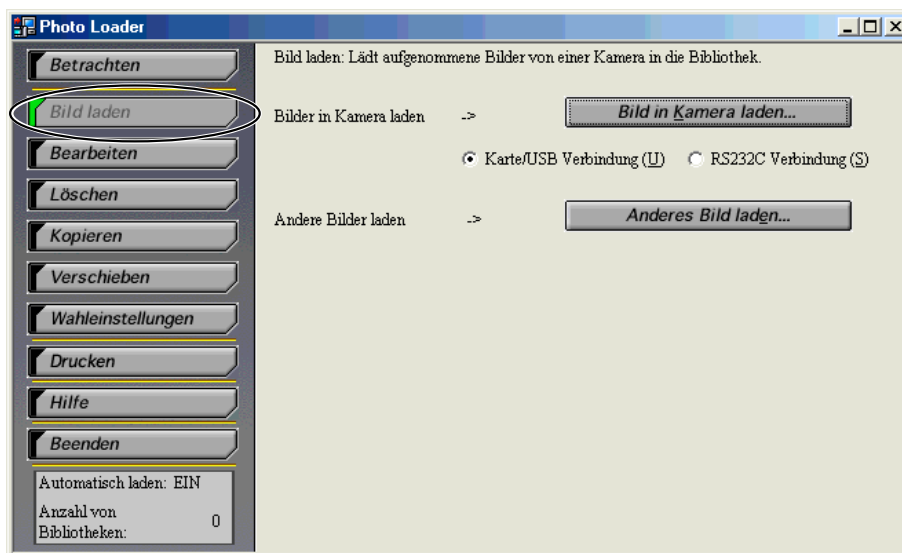
Wenn Sie Photo Loader zum ersten Mal aufstarten, erscheint folgende Meldung: „Email-Einstellungen. Bitte zuerst Optionen einstellen. Damit neue Einstellungen für die Bibliothek Gültigkeit bekommen, muss die Bibliothek nach dem Einstellen neu aufgebaut werden“. Einstellungen falls nötig ändern. Einzelheiten können Sie auf Seite 48 unter „Optionen“ nachlesen.

# ■ Den Kommunikationsstatus zwischen Digitalkamera und Photo Loader prüfen (für RS-232C-Verbindung)

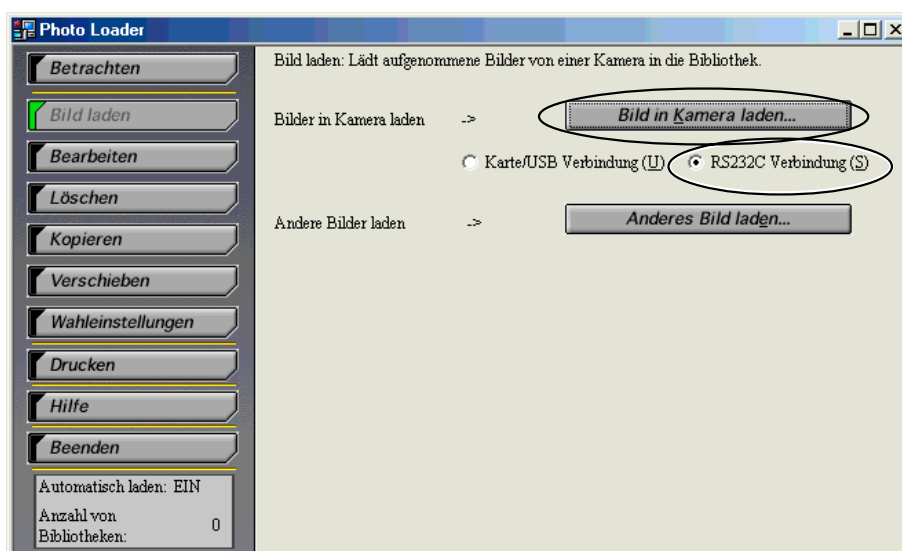
## Wichtig!

- Bei gewissen Digitalkameras ist eine RS-232C-Verbindung nicht möglich. Einzelheiten dazu entnehmen Sie bitte der Bedienungsanleitung der entsprechenden Digitalkamera.
- Vor dem Laden von Bilddaten von einer Digitalkamera prüfen Sie mit den folgenden Schritten, ob die Kommunikation zwischen der Digitalkamera und Photo Loader erfolgreich ist.
- \* *Schließen Sie eine Digitalkamera an Ihren PC an, bevor Sie den Kommunikationsstatus prüfen. Einzelheiten siehe Bedienungsanleitung der Digitalkamera.*

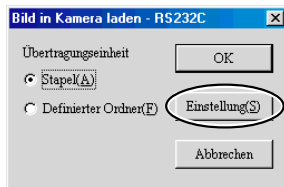
## 1. Klicken Sie auf [Bild laden] von den Funktionstasten.



## 2. Wählen Sie „RS232C Verbindung(S)“ und klicken Sie auf die [Bild in Kamera laden...]-Schaltfläche.



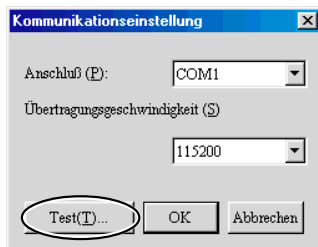
### 3. Klicken Sie auf [Einstellung(S)].



Klicken Sie auf die [Abbrechen]-Schaltfläche, um den Vorgang abzubrechen.

- Prüfen Sie, ob die Nummer des RS-232C-Anschlusses (serieller Anschluss), an welchen das Kabel angeschlossen wird, die gleiche ist wie die Anschluß-Nummer (COM1 - COM9), die in der Kommunikationsanschluß-Einstellung im Wahleinstellungen-Dialogfeld erscheint.
- Lesen Sie die Bedienungsanleitung Ihres PC bezüglich der Nummer des RS-232C-Anschlusses.
- Wenn sich die Nummer des RS-232C-Anschlusses von der Kommunikationsanschluß-Nummer im Dialogfeld Wahleinstellungen unterscheidet, wählen Sie die angeschlossene Kommunikationanschluß-Nummer.

### 4. Klicken Sie auf [Test(T)...].



- Wenn das „Die Kamera wurde erkannt.“-Dialogfeld angezeigt wird, [OK]-Schaltfläche betätigen und anschließend auf die [OK]-Schaltfläche im „Wahleinstellungen“-Dialogfeld klicken.
- Eine Fehlermeldung bedeutet, dass die Digitalkamera nicht richtig mit Photo Loader kommuniziert. In diesem Fall überprüfen Sie, ob die Digitalkamera richtig mit dem PC verbunden ist, und machen einen neuen Versuch.

# Verwendung von Photo Loader

Dieser Abschnitt beschreibt, wie Photo Loader verwendet wird.

## ■ Laden eines Bildes

Dieser Abschnitt beschreibt das Laden von Bilddaten auf Ihren PC mit Photo Loader. Sie können wählen zwischen „Bilder automatisch laden“ und „Bilder manuell laden“.

\* *Mit Photo Loader können die folgenden Multimedia-Dateitypen erfasst werden.*

- Im JPEG-Format abgespeicherte Bilddateien
- Im AVI-Format abgespeicherte Videodateien (einschließlich Dateien ohne Ton)
- Im WAV-Format abgespeicherte Audiodateien

Verknüpfte Standfotos (JPEG) und Audiodateien (WAV) können mit Photo Loader auch in verknüpfter Form gehandhabt werden.

\* *Schließen Sie Peripheriegeräte an Ihren PC vor dem Laden von Bildern an. Lesen Sie die Bedienungsanleitung der Digitalkamera bezüglich Anschlußdetails.*

\* *Es gibt zwei Sortiermethoden für zu ladende Bilder: „Nach Aufnahmedatum sortieren (R)“ und „Nach Datum sortieren (P)“. Einzelheiten finden Sie unter „Bibliothek-Sortiermethode“ auf Seite 45.*

## Automatisch ein Bild laden

Sie können ein Überwachungsprogramm automatisch starten und Bilder von der am PC angeschlossenen Digitalkamera laden lassen, indem Sie automatisches Laden aktivieren.

## Die Funktion automatisch laden arbeitet nur unter den folgenden Bedingungen.

Peripherieeinheit angeschlossen	Anschlußmethode	Für Anschluß verwendete Geräte
Digitalkamera	USB-Verbindung	Spezielles USB-Kabel mitgeliefert * Kabelformen können je nach verwendeter Kamera variieren.
PC-Kartenadapter	PC-Kartenschacht	<ul style="list-style-type: none"> <li>• Bei Verwendung einer „CompactFlash“-Karte PC- Kartenadapter CA- 10 (optional)</li> <li>• Bei Verwendung einer SD- Speicherkarte/ MultiMediakarte (MMC): Im Fachhandel erhältlicher PC-Kartenadapter</li> </ul>
Kartenleser	USB-Verbindung oder parallele Verbindung	<ul style="list-style-type: none"> <li>• Bei Verwendung einer „CompactFlash“-Karte Im Fachhandel erhältlicher CF-Kartenleser/- schreiber</li> <li>• Bei Verwendung einer SD- Speicherkarte/ MultiMediakarte (MMC): Im Fachhandel erhältlicher SD-Kartenleser/- schreiber</li> </ul>

### Hinweis

- Für das automatische Laden von mit Digitalkameras aufgenommenen Bildern wird die Verwendung obiger Peripheriegeräte empfohlen. Einzelheiten über das Vorgehen, wenn Bilder nicht von einer Kamera geladen werden, finden Sie auf Seite 24 unter „Laden von Bildern, die nicht mit Digitalkameras aufgenommen wurden“.
- Neben dieser Kamera können zum automatischen Laden von Bildern folgende Geräte verwendet werden.  
DCF-kompatible Digitalkameras oder Speicherkarten\* (nur JPEG-Dateien)  
QV-7000SX und QV-5500SX-Speicherkarten\* (JPEG und AVI-Dateien).  
\* *Müssen auf dem PC als Laufwerk eingerichtet sein.*
- Automatisches Laden steht nicht bei Verwendung von RS-232C-Verbindung zur Verfügung.

### Wichtig!

Geladene Bilder werden im folgenden Ordner gespeichert, sofern die Standardeinstellungen für den Bibliothek-Zielspeicherort nach dem Installieren von Photo Loader nicht verändert wurden.

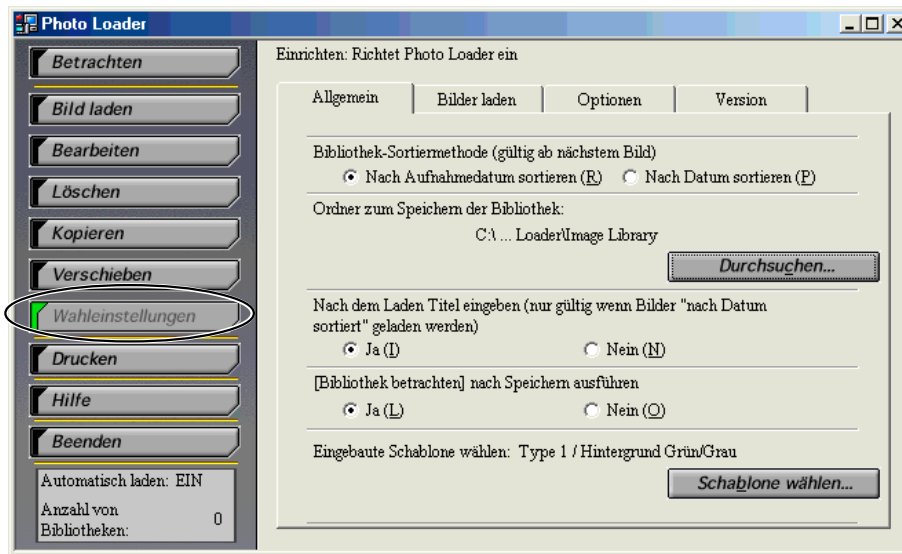
Anweisungen zum Ändern des Zielspeicherortes finden Sie auf Seite 46 unter “Ordner zum Speichern von Bibliothek”.

C:\Programme\CASIO\Photo Loader\Image Library\20020123

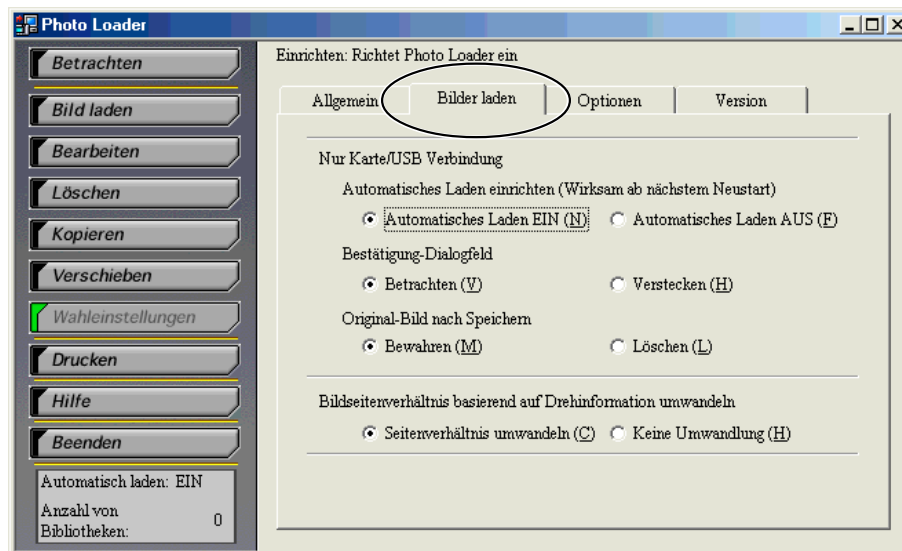
(Erstellungsdatum des Ordners: 23. Januar 2002)

# Automatisches Laden einrichten

1. Klicken Sie auf die [Wahleinstellungen]-Schaltfläche von den Funktionstasten.

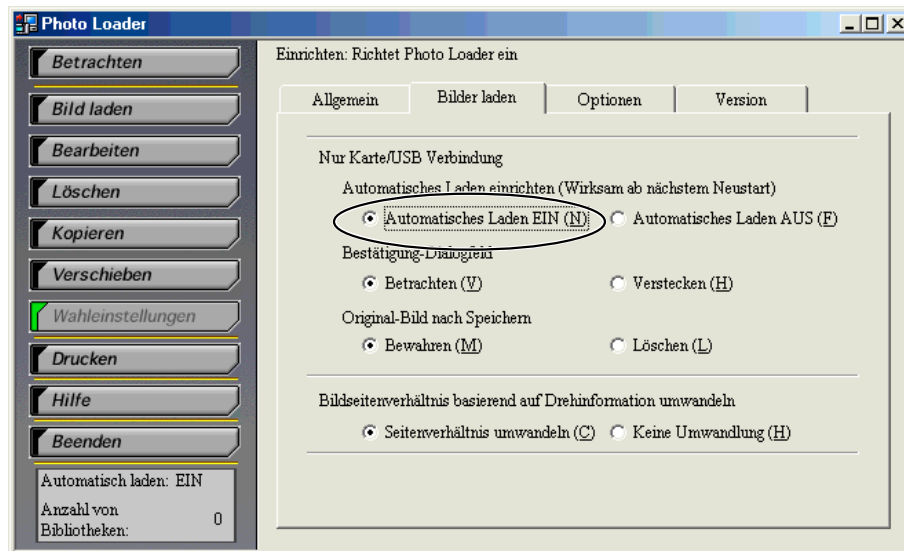


2. Klicken Sie auf das <Bilder laden> Register.



### 3. Wählen Sie „Automatisches Laden EIN(N)“ vom „Automatisches Laden einrichten“.

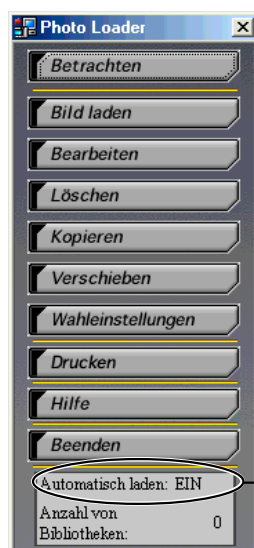
- „Automatisches Laden EIN(N)“ ist als Vorgabe definiert.
- Wählen Sie „Automatisches Laden AUS(E)“ zum Deaktivieren automatischen Ladens.



### 4. Klicken Sie auf [Beenden] um Photo Loader neu zu starten. (Neustart ist nicht nötig falls Einstellungen nicht verändert wurden.)




Damit ist die Einrichtung automatischen Ladens beendet.

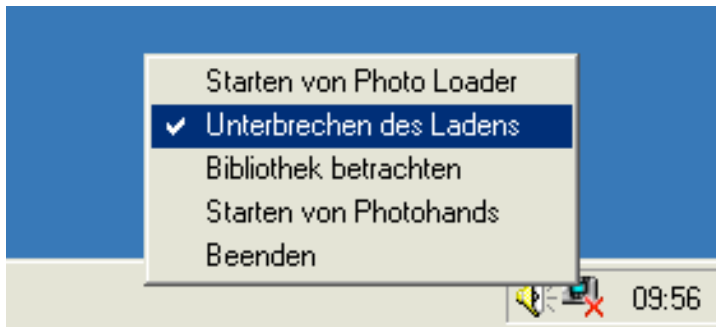
Wenn die Digitalkamera über die USB-Schnittstelle mit Ihrem Computer verbunden, bzw. die bei der Aufnahme verwendete Speicherkarte als Laufwerk eingerichtet ist, werden nach dem Starten von Windows die gespeicherten Bilder automatisch in den PC geladen.



Wird eingeschaltet.

## Wichtig!

- Starten Sie Photo Loader neu, nachdem Sie an den Einstellungen für das automatische Laden Änderungen vorgenommen haben, da sonst die neuen Parameter nicht aktiviert werden.
- Prüfen Sie, ob das  Symbol rechts in der Taskleiste erscheint. Es zeigt, daß das Überwachungsprogramm aktiviert ist. Rechtsklicken Sie auf , wenn das  Symbol erscheint.

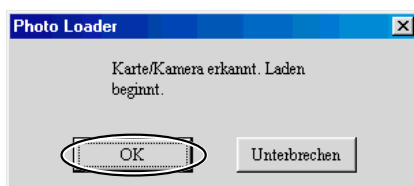


Wenn der oben abgebildete Bildschirm angezeigt wird, markieren Sie „Unterbrechen des Ladens“ und betätigen Sie die linke Maustaste. Die Option „Unterbrechen des Ladens“ wird deaktiviert.

## 5. Verbinden Sie die Digitalkamera über die USB-Schnittstelle mit Ihrem Computer, oder richten Sie die bei den Aufnahmen verwendete Speicherkarte auf dem PC als Laufwerk ein.

- Zeigt den Bestätigung-Dialog an.
- Falls Sie den Bestätigung-Dialog nicht benötigen, ändern Sie die entsprechenden Einstellungen gemäß Anweisungen auf Seite 47.

## 6. Klicken Sie auf die [OK]-Schaltfläche, um das automatische Laden zu starten.

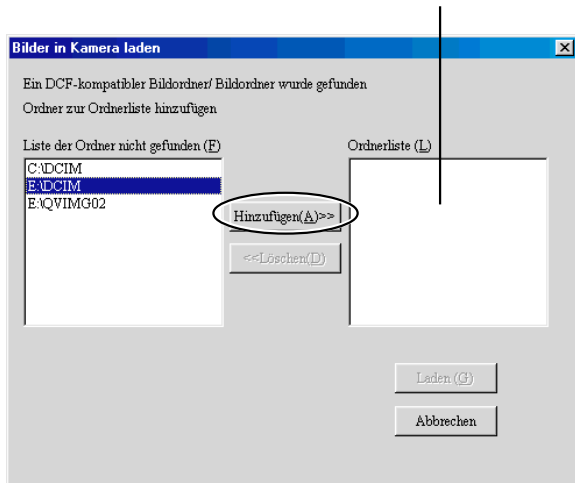


- Bilder werden von der Digitalkamera geladen, und eine Bibliothek wird erzeugt.
- Klicken Sie auf die [Unterbrechen]-Schaltfläche, um das automatische Laden zu deaktivieren.

## 7. Wählen Sie den Ordner mit den zu ladenden Bilddaten und klicken Sie auf [Hinzufügen(A)].

Zum erneuten Wählen eines zu ladenden Bildes wählen Sie den Ordner aus der Ordnerliste und klicken Sie auf die [Löschen(D)]-Schaltfläche. Dann wählen Sie das zu ladende Bild erneut.

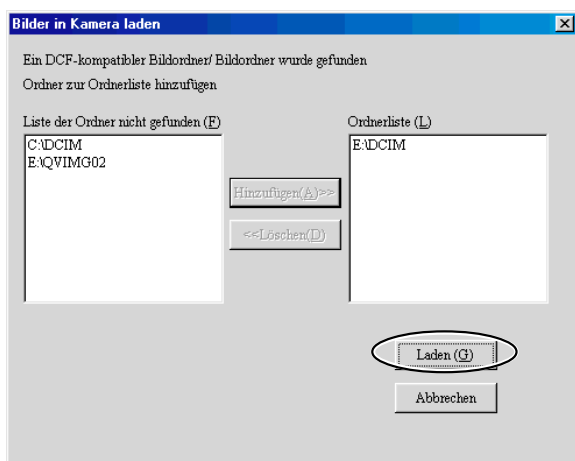
Die zu ladenden Ordnernamen erscheinen in der Ordnerliste.



### Hinweis

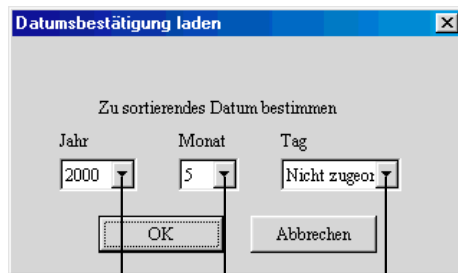
Gehen Sie zu Schritt 9 auf Seite 17, wenn die Digitalkamera (oder die Speicherkarte) nur einen Bildordner hat.

## 8. Klicken Sie auf die [Laden(G)]-Schaltfläche.



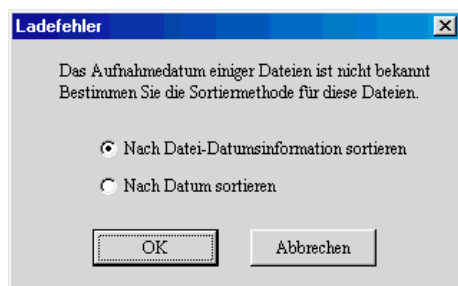
- Bilder werden in den ausgewählten Bildordner geladen.
- Klicken Sie auf die [Abbrechen]-Schaltfläche, um das Laden von Bildern abzubrechen.

- Falls „Nach Datum sortieren (P)“ gewählt wurde, erscheint beim Laden das „Datumsbestätigung laden“-Dialogfeld. Geben Sie über die Auswahlfelder ein beliebiges Datum ein und betätigen Sie die [OK]-Schaltfläche.



Dropdown-Schaltfläche

- Falls beim Laden mit „Nach Aufnahmedatum sortieren (R)“ folgende Mitteilung erscheint, lesen Sie bitte auf Seite 27 unter „Vorgehen bei Bildladefehlern (für „Nach Aufnahmedatum sortieren (R)“)“ nach.



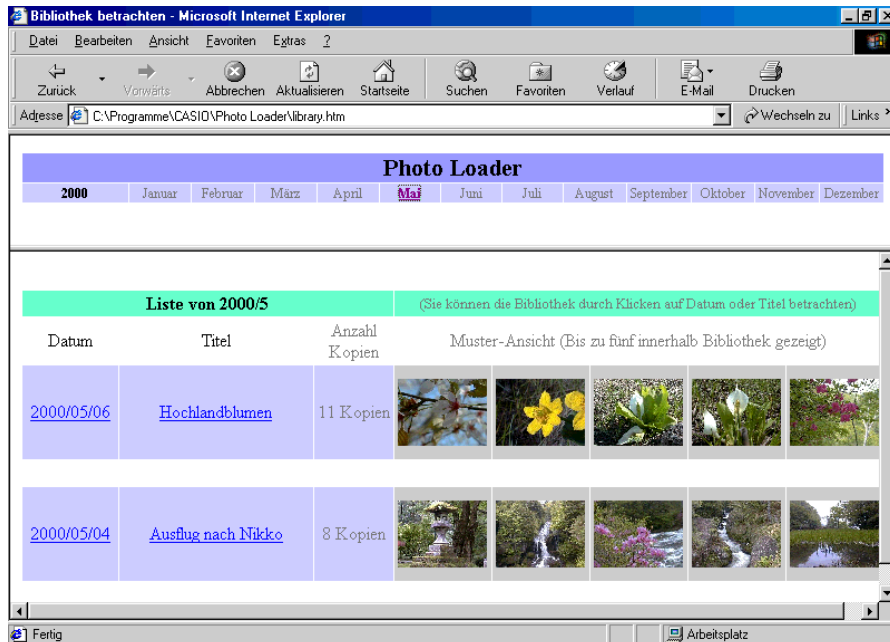
## 9. Geben Sie einen Dateinamen für die geladenen Bilder ein.

- Nur gültig wenn „Nach Datum sortieren (P)“ gewählt wurde.
- Wenn zum Laden „Nach Aufnahmedatum sortieren (R)“ verwendet wird, erscheint die „Arbeitsgang 10“-Anzeige.
- Einzelheiten zu „Nach Aufnahmedatum sortieren (R)“ finden Sie auf Seite 45 unter „Bibliothek-Sortiermethode“.
- Bis zu 40 Zeichen können eingegeben werden.
- Sie können einen Bibliothek-Namen eingeben, wenn „Ja“ eingestellt ist für „Nach dem Laden Titel eingeben“. Standardeinstellung ist „Nein“.
- Siehe „Nach dem Laden Titel eingeben“ auf Seite 46 bezüglich Bibliothekname-Eingabeeinstellungen.

## 10. Klicken Sie auf die [OK]-Schaltfläche.

Damit ist das Bildladen beendet.

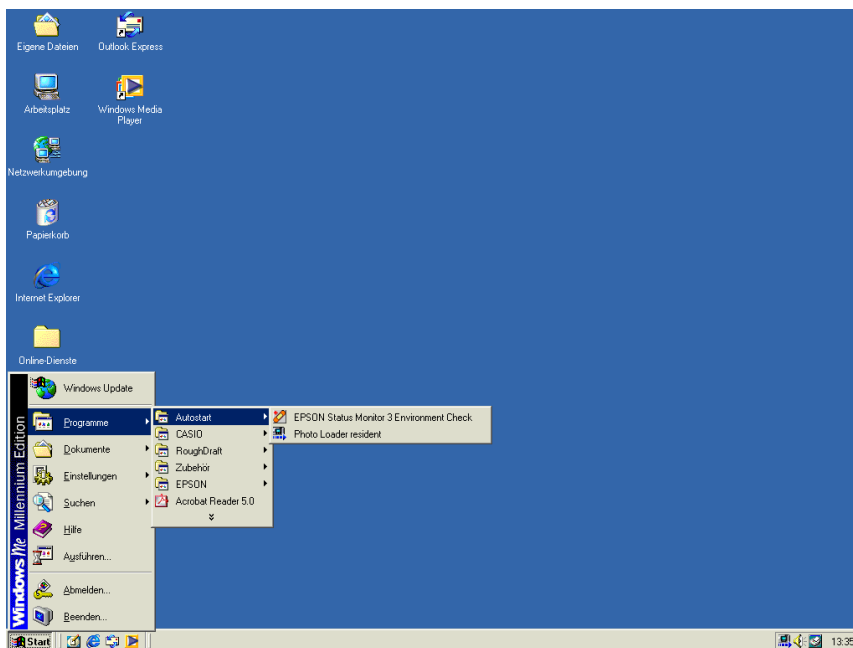
Der Web-Browser wird gestartet und erstellte Bibliotheken werden im Kalenderformat dargestellt.



- Siehe „Betrachten einer Bibliothek“ auf Seite 29 bezüglich Einzelheiten über Betrachten einer Bibliothek.
- Falls Sie nach dem Laden von Bildern nicht automatische eine Bibliothek anzeigen lassen wollen, ändern Sie bitte die Einstellungen von „[Bibliothek betrachten] nach Speichern ausführen“. Einzelheiten können Sie auf Seite 45 und 46 unter „Ändern der Wahleinstellungen für Photo Loader“ nachlesen.

## Hinweis

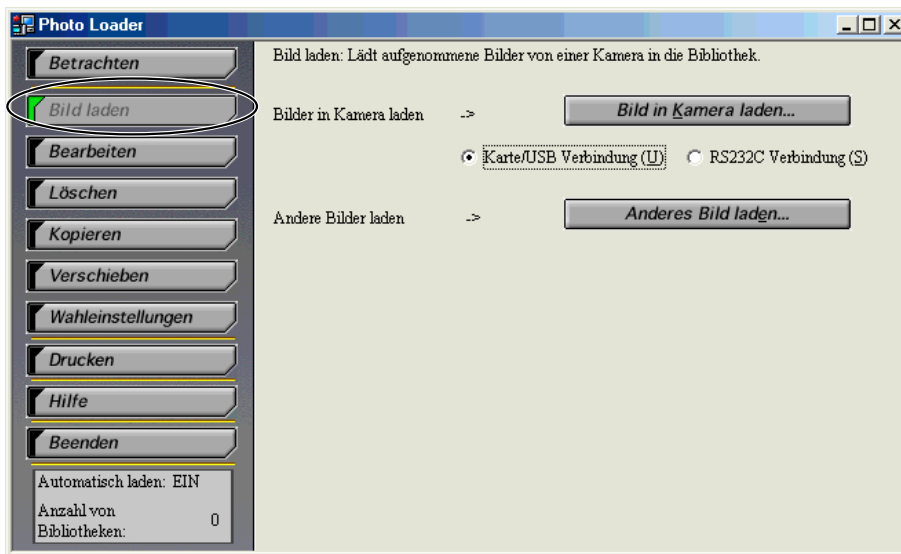
Wenn Sie das Programm mit aktiviertem automatischem Laden starten, wird das Menü „Photo Loader resident“ zu Windows „Start“ → „Programme“ → „Autostart“ hinzugefügt.



# Bild manuell laden (für Karte/USB-Verbindung)

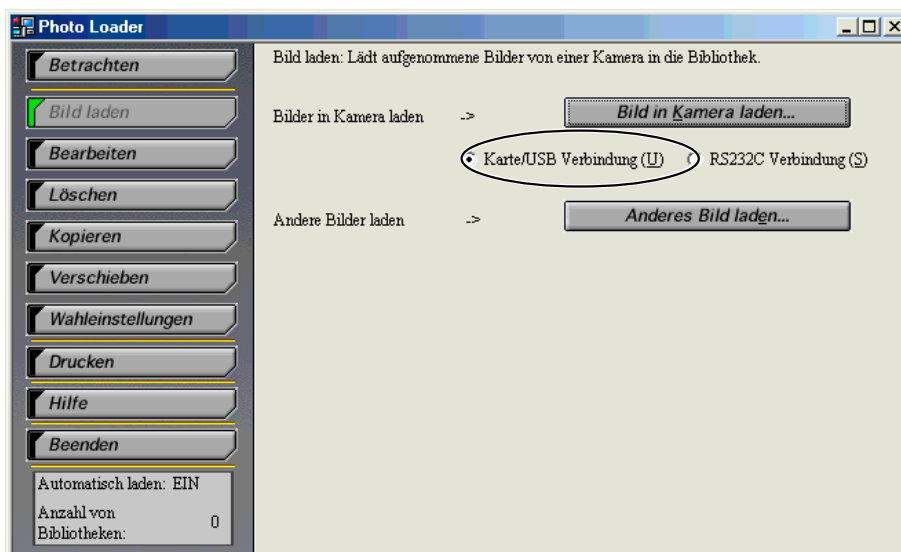
Bilddaten, aufgezeichnet mit einer Digitalkamera werden in Photo Loader geladen. Wenn Sie eine RS-232C-Verbindung wählen, lesen Sie dazu Abschnitt „Bild manuell laden (für RS-232C-Verbindung)“ auf Seite 21.

## 1. Klicken Sie auf die [Bild laden]-Schaltfläche von den Funktionstasten.



## 2. Wählen Sie die „Bilder in Kamera laden“-Option basierend auf der Verbindung zwischen der Digitalkamera (oder Speicherkarte) und Ihrem PC.

- „Karte/USB Verbindung (U)“ wählen.



## 3. Klicken Sie auf die [Bild in Kamera laden...]-Schaltfläche.

#### 4. Die weiteren Arbeitsschritte sind identisch mit denen von Arbeitsgang 7 auf Seite 16.

##### Hinweis

Falls für die Digitalkamera (oder die Speicherkarte) nur ein Bildordner existiert, sind die weiteren Arbeitsschritte identisch mit denen von Arbeitsgang 9 auf Seite 17.

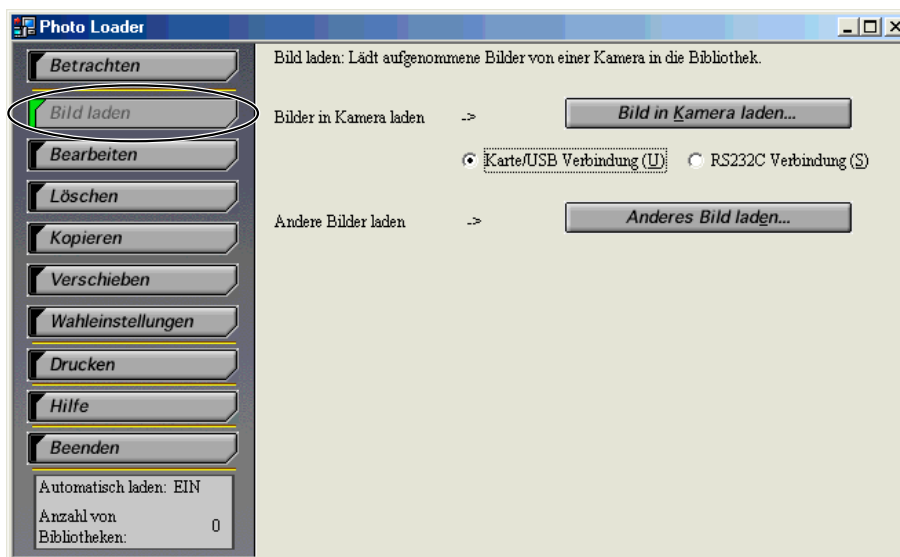
#### Bild manuell laden (für RS-232C-Verbindung)

Bilddaten, aufgezeichnet mit einer Digitalkamera werden in Photo Loader geladen. Lesen Sie „Bild manuell laden (für Karte/USB-Verbindung)“ auf Seite 20 wenn Sie Karte/USB-Verbindung gewählt haben.

##### Wichtig!

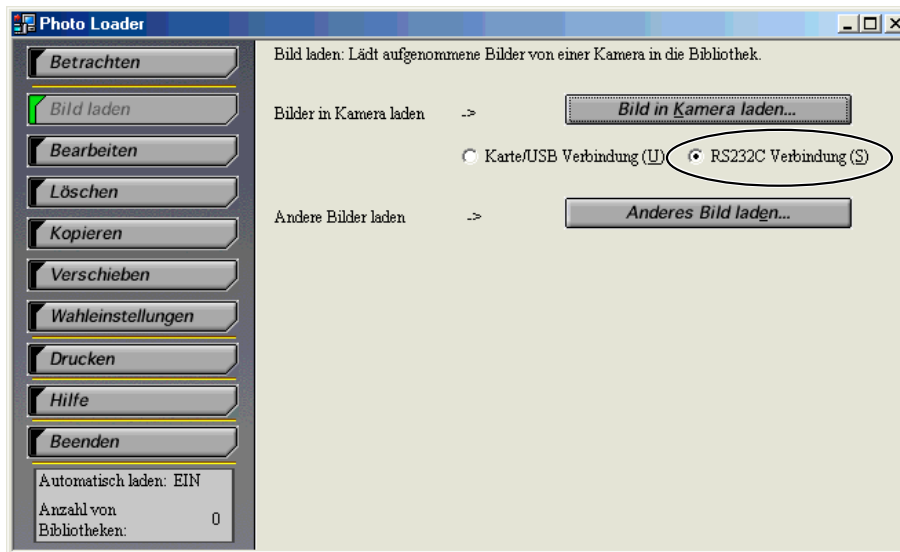
- Bei gewissen Digitalkameras ist eine RS-232C-Verbindung nicht möglich. Einzelheiten dazu entnehmen Sie bitte der Bedienungsanleitung der entsprechenden Digitalkamera.

#### 1. Klicken Sie auf die [Bild laden]-Schaltfläche von den Funktionstasten.



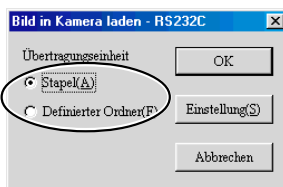
## 2. Wählen Sie die „Bild in Kamera laden“-Option basierend auf der Verbindung zwischen der Digitalkamera (oder Speicherkarte) und Ihrem PC.

- „RS232C Verbindung(S)“ wählen.



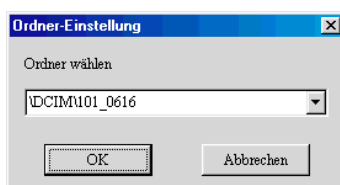
## 3. Klicken Sie auf die [Bild in Kamera laden...]-Schaltfläche.

## 4. Wählen Sie entweder „Stapel(A)“ oder „Definierter Ordner(E)“ von „Übertragungseinheit“.



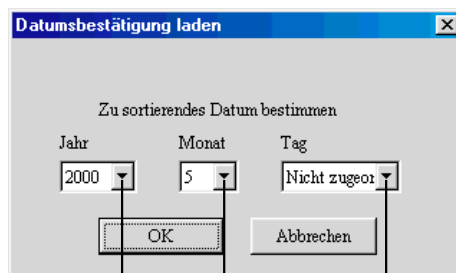
- Wählen Sie „Stapel(A)“, um alle in der Digitalkamera gespeicherten Bilder zu laden.
- Wählen Sie „Definierter Ordner(E)“, um einen Ordner zum Laden von in der Digitalkamera gespeicherten Bildern zu definieren.

## 5. Wenn Sie „Definierter Ordner(E)“ wählen, wählen Sie die zu ladenden Bilddaten im folgenden Bildschirm.



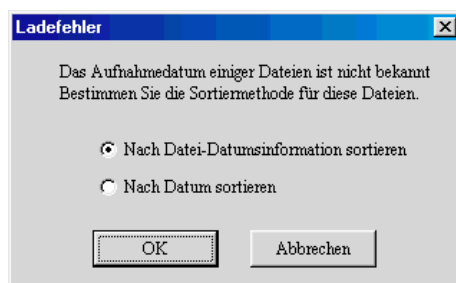
## 6. Klicken Sie auf die [OK]-Schaltfläche.

- Bilder werden aus der angeschlossenen Digitalkamera geladen.
- Klicken Sie auf die [Abbrechen]-Schaltfläche, um das Laden von Bildern abubrechen.
- Falls „Nach Datum sortieren (P)“ gewählt wurde, erscheint beim Laden das „Datumsbestätigung laden“-Dialogfeld. Geben Sie über die Auswahlfelder ein beliebiges Datum ein und betätigen Sie die [OK]-Schaltfläche.



Dropdown-Schaltfläche

- Falls beim Laden mit „Nach Aufnahmedatum sortieren (R)“ folgende Mitteilung erscheint, lesen Sie bitte auf Seite 27 unter „Vorgehen bei Bildladefehlern (für „Nach Aufnahmedatum sortieren (R)“)“ nach.



- Siehe „Den Kommunikationsstatus zwischen Digitalkamera und Photo Loader prüfen (für RS-232C-Verbindung)“ auf Seite 9 für Kommunikationseinstellungen.

## 7. Die weiteren Arbeitsschritte sind identisch mit denen von Arbeitsgang 9 auf Seite 17.

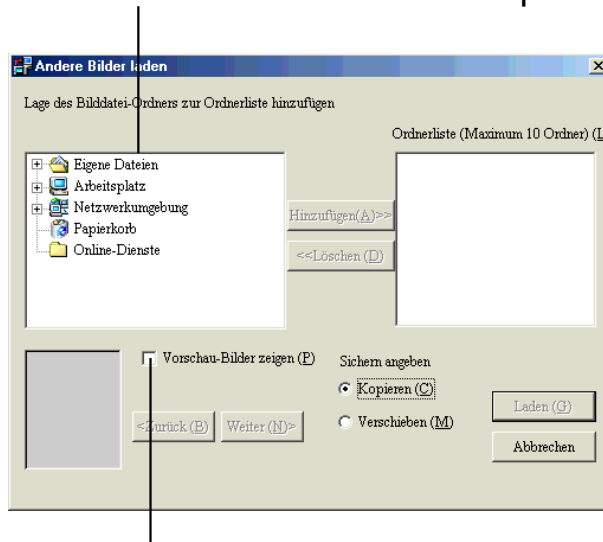
# Laden von Bildern, die nicht mit Digitalkameras aufgenommen wurden

Lädt andere Bilddaten als solche, die mit einer Digitalkamera aufgenommen wurden, in Photo Loader.

Im JPEG-Format abgespeicherte Bilddateien, im AVI-Format abgespeicherte Videodateien (einschließlich Dateien ohne Ton) und im WAV-Format abgespeicherte Audiodateien können von der Festplatte des PC, sowie aus per Netzwerk verbundenen Peripheriegeräten geladen werden.

- 1. Klicken Sie auf die [Bild laden]-Schaltfläche von den Funktionstasten.**
- 2. Klicken Sie auf die [Anderes Bild laden...]-Schaltfläche.**

Die Ordner unter dem Desktop erscheinen.

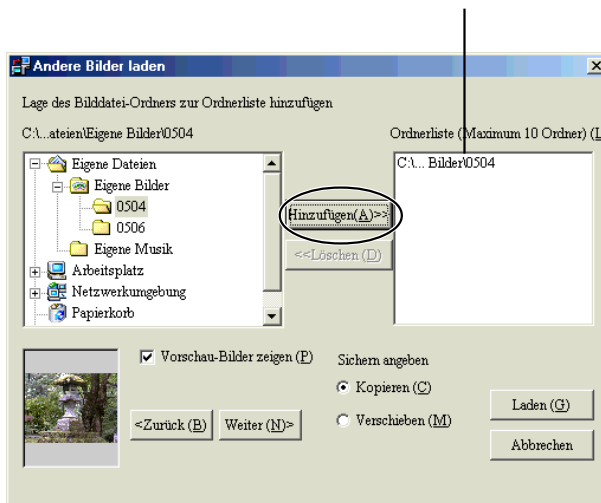


Wenn „Vorschau-Bilder zeigen(P)“ mit einem angegebenen ladbaren Ordner markiert wird, erscheint die Vorschau.

### 3. Wählen Sie den Ordner mit den in Photo Loader zu ladenden Bilddaten und klicken Sie auf die [Hinzufügen(A)]-Schaltfläche.

Zum erneuten Wählen eines zu ladenden Bildes wählen Sie die Bilddaten von der Ordnerliste und klicken Sie auf die [Löschen(D)]-Schaltfläche. Dann wählen Sie ein neu zu ladendes Bild.

Die Namen der zu ladenden Bilder erscheinen in der Ordnerliste.



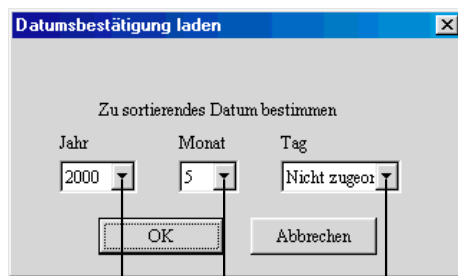
### 4. Wählen Sie die Methode zum Laden von Bildern aus „Sichern angeben“.

- „Kopieren(C)“ ..... Die Quell-Bilddaten werden bewahrt, nachdem das Bild geladen ist.
- „Verschieben(M)“ ..... Die Bilddaten werden gelöscht, nachdem das Bild geladen ist.

\* Sie können nicht „Verschieben(M)“ wählen, um Bilddaten vom Ordner in ein Netzwerk zu laden.

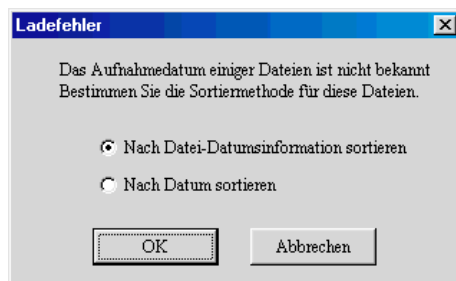
## 5. Klicken Sie auf die [Laden(G)]-Schaltfläche.

- Bilder werden vom gewählten Ordner geladen.
- Klicken Sie auf die [Abbrechen]-Schaltfläche, um das Laden von Bildern abubrechen.
- Falls „Nach Datum sortieren (P)“ gewählt wurde, erscheint beim Laden das „Datumsbestätigung laden“-Dialogfeld. Geben Sie über die Auswahlfelder ein beliebiges Datum ein und betätigen Sie die [OK]-Schaltfläche.



Dropdown-Schaltfläche

- Falls beim Laden mit „Nach Aufnahmedatum sortieren (R)“ folgende Mitteilung erscheint, lesen Sie bitte auf Seite 27 unter „Vorgehen bei Bildladefehlern (für „Nach Aufnahmedatum sortieren (R)“)“ nach.



## 6. Die weiteren Arbeitsschritte sind identisch mit denen von Arbeitsgang 7 auf Seite 16.

### Hinweis

Falls für die Digitalkamera (oder die Speicherkarte) nur ein Bildordner existiert, sind die weiteren Arbeitsschritte identisch mit denen von Arbeitsgang 9 auf Seite 17.

## **Wichtig!**

- Über mit einer Digitalkamera aufgenommene Kurzvideos und Panoramabilder

### ① **Aufnahmen von Kurzvideos**

Um Kurzvideos (AVI-Dateien), die mit einer Casio-LCD-Digitalkamera im Videoaufnahme-Modus aufgenommen wurden, auf Windows 95/98/NT abspielen zu können, wird DirectX8a oder höher, bzw. QuickTime 4.0 oder höher benötigt.

### ② **Panorama-Aufnahme**

In Panorama-Aufnahmebetriebsart aufgezeichnete Bilder werden von CASIO LCD-Digitalkameras mit Panorama-Abspielfunktion quasi-zusammengestellt und abgespielt. Zur Wiedergabe solcher Bilder auf Ihrem PC übertragen Sie das Quellbild zu Ihrem PC und verwenden Sie Panorama Editor zum Erzeugen von Bildern. Lesen Sie die Bedienungsanleitung von Panorama Editor für weitere Information.

\* *Wenn Sie Bilddaten zu Ihrem PC übertragen und diese dann zurück zur Digitalkamera übertragen, kann das Bild nicht mehr im Panorama-Modus unter Verwendung der Kamera wiedergegeben werden.*

## **Vorgehen bei Bildladefehlern (für „Nach Aufnahmedatum sortieren (R)“)**

Um Bilder mit der Methode „Nach Aufnahmedatum sortieren (R)“ zu laden, müssen Sie die Bilder anhand der „Exif“-Aufnahmedatumsinformationen der Bilddateien (JPEG) sortieren und eine Bibliothek erstellen.

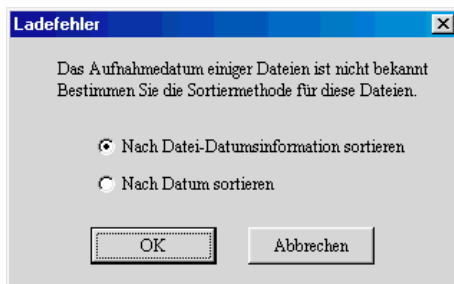
Falls eine oder mehrere Dateien über keine „Exif“-

Aufnahmedatumsinformation verfügt, oder diese Information fehlerhaft ist, erscheint ein Ladefehler-Dialogfeld.

\* *Um Videodateien (AVI) zu laden, müssen Sie die Dateien anhand der Dateidatumsinformation (Datum der letzten Aktualisierung) sortieren und eine Bibliothek erstellen.*

① „Nach Datei-Datumsinformation sortieren“ wählen.

- Dateien anhand der Dateidatumsinformation sortieren und eine Bibliothek erstellen.
- Um beim Laden der Bilder statt der Dateidatumsinformation ein selbst gewähltes Datum zu verwenden, wählen Sie „Nach Datum sortieren“ und klicken auf die [OK]-Schaltfläche. Fahren Sie danach mit Arbeitsschritt ③ weiter.
- Das Betätigen der [Abbrechen]-Schaltfläche annulliert den Vorgang und die Datei wird mit dem korrekten „Exif“-Aufnahmedatum geladen.

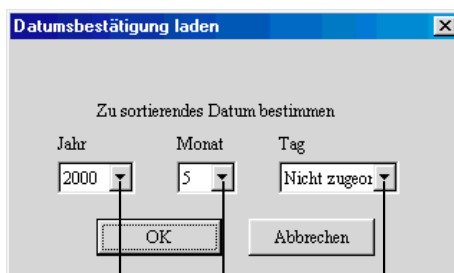


② Betätigen Sie die [OK]-Schaltfläche.

- Das Bild wird geladen.
- Falls eine Datei mit fehlerhafter Dateidatumsinformation gefunden wird, erscheint das „Datumsbestätigung laden“-Dialogfeld.

③ Geben Sie über die Auswahlfelder ein beliebiges Datum ein.

- Eine Bibliothek mit dem eingegebenen Datum als Name wird erstellt.
- Bei Betätigung der [Abbrechen]-Schaltfläche wird der Vorgang annulliert, und es werden nur Dateien mit der korrekten Datumsinformation sowie Exif (bzw. nur Exif falls bei Schritt ① „Nach Datum sortieren“ nicht gewählt wurde) geladen.



Dropdown-Schaltfläche

④ Betätigen Sie die [OK]-Schaltfläche

- Das Bild wird geladen.

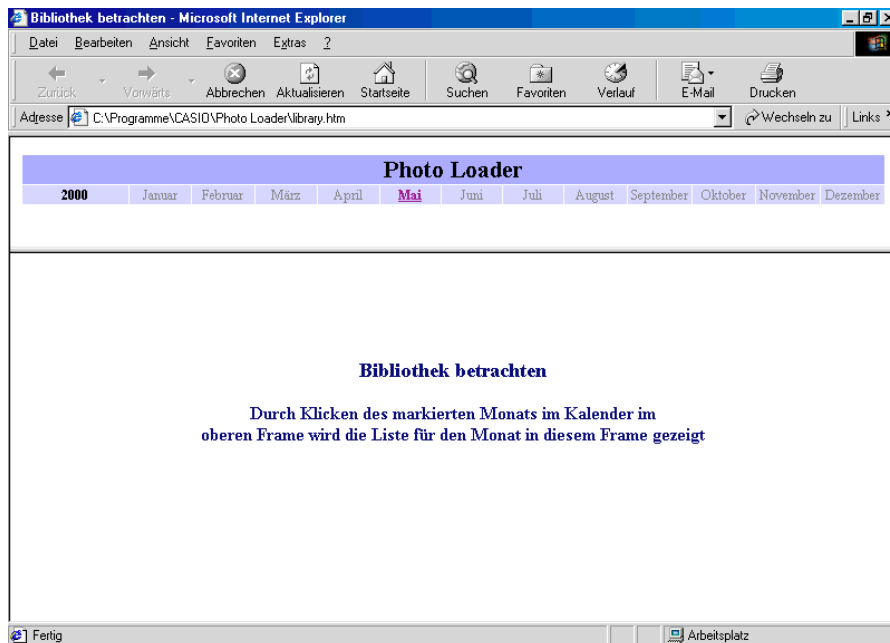
## ■ Betrachten einer Bibliothek

Photo Loader behandelt einen Ordner zum Speichern von Bilddateien als „Bibliothek“. Dieser Abschnitt beschreibt, wie Bilder einer Bibliothek auf dem PC-Bildschirm aufgelistet werden.

### Betrachten einer Bibliothek vom Photo Loader

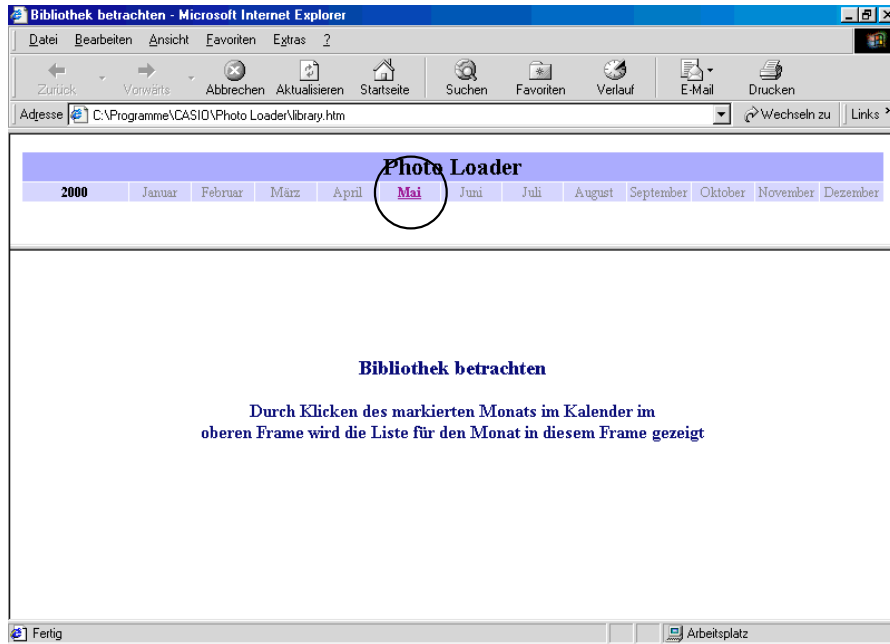
#### 1. Klicken Sie auf die [Betrachten]-Schaltfläche von den Funktionstasten.

Der Kalender erscheint für das Jahr, in dem die Bilddaten gespeichert wurden.

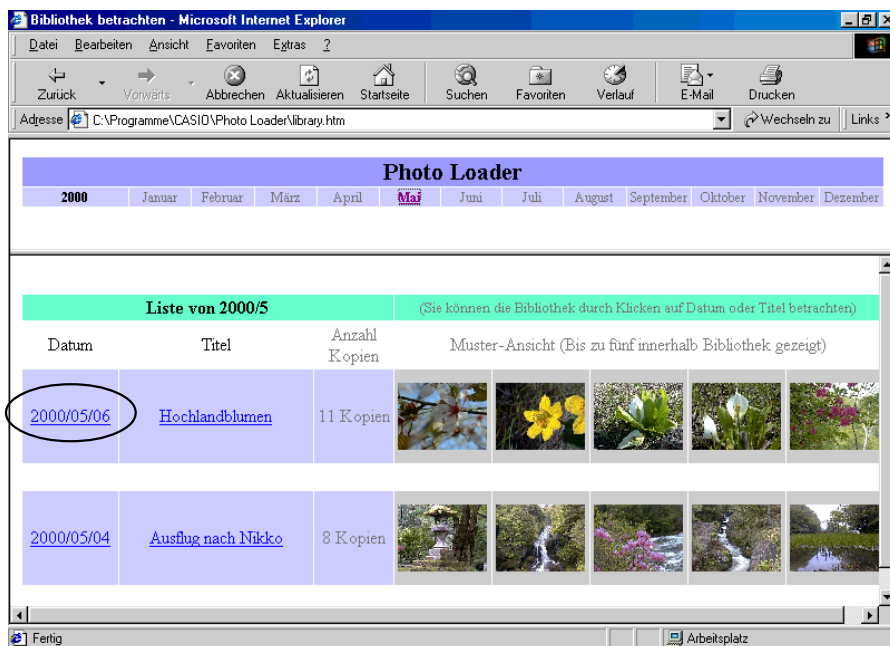


Die Monate, in denen Bilddaten gespeichert wurden, sind markiert.

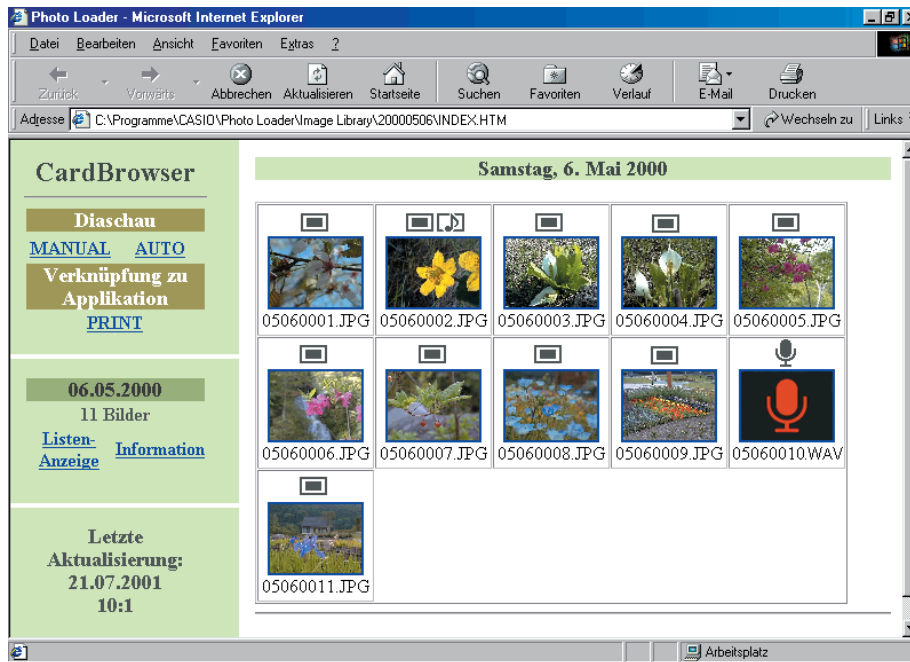
## 2. Klicken Sie auf dem Monat für die zu zeigenden Bibliotheken.



## 3. Klicken Sie auf Datum oder Titel für die zu zeigenden Bibliotheken.



Die gewählte Bibliothek erscheint.



Dieses Fenster wird für verschiedene Ansichten und Funktionen verwendet.

- Diaschau ..... Zeigt die in einer Bibliothek enthaltenen Bilder in Folge.  
Klicken Sie auf [MANUAL] um die Bilder der Reihe nach für beliebig lange Zeit zu betrachten.  
Wenn [AUTO] gewählt wird, schaltet das Programm nach 5 Sekunden automatisch zum nächsten Bild.
  - Listen-Anzeige ..... Zeigt Miniaturbilder der Bilddateien an.
  - Information ..... Zeigt Aufnahmedaten-Information an.
  - Verknüpfung zu Applikation ..... Klicken Sie auf [PRINT] um Photohands (für Retuschieren und Drucken) zu starten und die gegenwärtig aktive Bilddatei vorübergehend auf Photohands zu übertragen. Das Bild kann dann via Photohands bearbeitet und ausgedruckt werden.
- \* Hinweis: Diese Funktion steht nur bei Internet Explorer 5.0 oder höher zur Verfügung.

Einzelheiten zur Verwendung von Photohands siehe Anleitung für Photohands auf der beiliegenden CD-ROM.

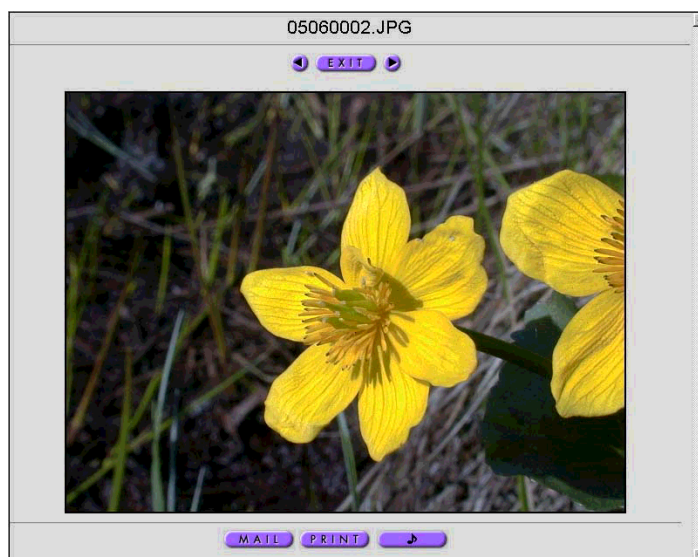
## Retuschieren und Drucken von Bildern/Email-Beifügungen

Bilddateien können retuschiert und ausgedruckt, sowie einer Email beigefügt werden.

**1. Folgen Sie der unter „Betrachten einer Bibliothek vom Photo Loader“ beschriebenen Vorgehensweise (siehe Seite 29) bis und mit Arbeitsschritt 3.**

**2. Klicken Sie auf die Bilddatei, die angezeigt werden soll.**

Das ausgewählte Bild wird angezeigt.



### [MAIL]-Schaltfläche

- Betätigen der Schaltfläche startet das Email-Programm und fügt die Bilddatei einer Email-Nachricht bei.
- Das zu verwendende Email-Programm muss zuerst selektiert werden. Siehe „Email-Programm auswählen“ auf Seite 49.
- Einzelheiten zur [MAIL]-Schaltfläche lesen Sie bitte unter „Optionale Schaltflächen einer Bibliothek hinzufügen/aus einer Bibliothek entfernen“ auf Seite 50 nach.

### Hinweis

- Nur Bilder mit Schablonen-Typ 1 und 3 können einer Email beigefügt werden. Bei Bildern mit Schablonen-Typ 2 und 4 wird die [MAIL]-Schaltfläche nicht angezeigt. → „Eingebaute Schablone wählen“ auf Seite 46.
- Video-Dateien (AVI) können nicht beigefügt werden.



### [PRINT]-Schaltfläche

- Klicken Sie auf diese Schaltfläche um Photohands (für Retuschieren und Drucken) zu starten und die gegenwärtig aktive Bilddatei vorübergehend auf Photohands zu übertragen. Das Bild kann dann via Photohands bearbeitet und ausgedruckt werden.
- Einzelheiten zur [PRINT]-Schaltfläche lesen Sie bitte unter „Optionale Schaltflächen einer Bibliothek hinzufügen/aus einer Bibliothek entfernen“ auf Seite 50 nach.

### Hinweis

- Diese Funktion ist nur bei Internet Explorer verfügbar.
- Einzelheiten zur Verwendung von Photohands siehe Anleitung für Photohands auf der beiliegenden CD-ROM.



### [

- Betätigen Sie diese Schaltfläche um eine Bilddatei mit Ton oder eine alleinstehende Audiodatei abzuspielen.
- Bilddateien sind mit einem -Symbol gekennzeichnet. Alleinstehende Audiodateien erkennen Sie am -Symbol.

### [EXIT]-Schaltfläche

- Betätigen Sie diese Schaltfläche um zum Fenster in Arbeitsschritt 3 auf Seite 30 zurückzukehren.

### [] [

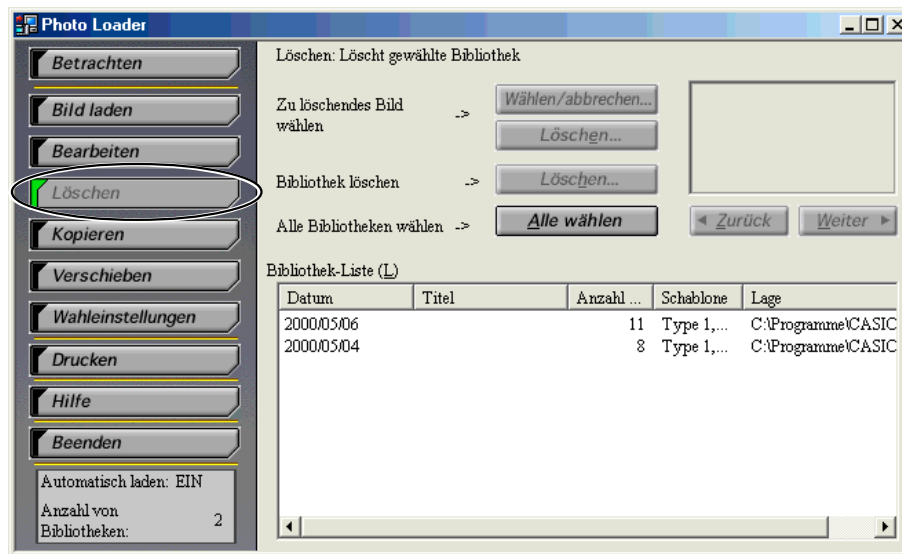
- Klicken Sie auf [] um die nächste Bilddatei zu öffnen. Klicken Sie auf [] um die vorhergehende Bilddatei zu öffnen.

## ■ Bilddateien löschen

### Löschen einer Bilddatei

Dieser Abschnitt beschreibt, wie eine Photo Loader Bibliothek gelöscht wird. Wenn eine Bibliothek gelöscht wird, werden alle darin enthaltenen Dateien ebenfalls gelöscht.

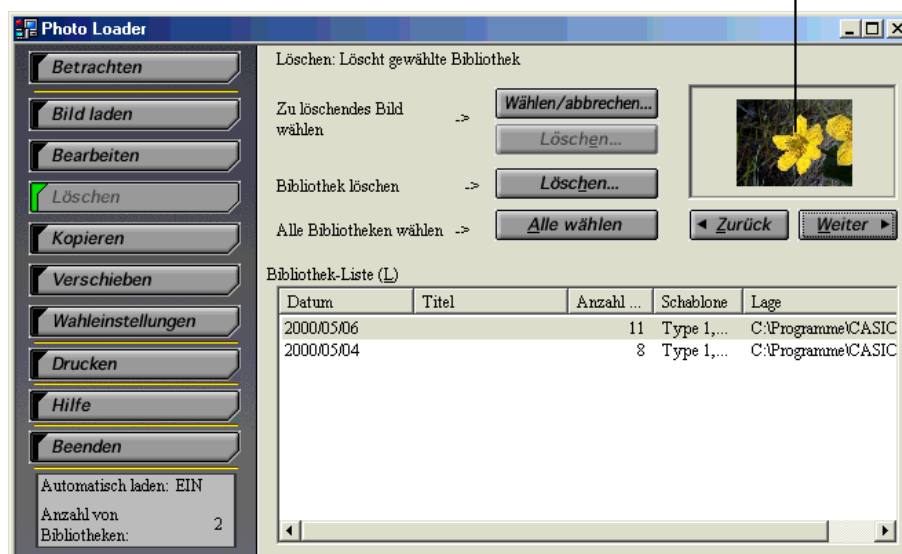
# 1. Klicken Sie auf die [Löschen]-Schaltfläche von den Funktionstasten.



# 2. Wählen Sie die zu löschende Bibliothek.

Durch Klicken auf [Alle wählen]-Schaltfläche werden alle Bibliotheken gewählt.

Die Bilder in der gewählten Bibliothek werden gezeigt.



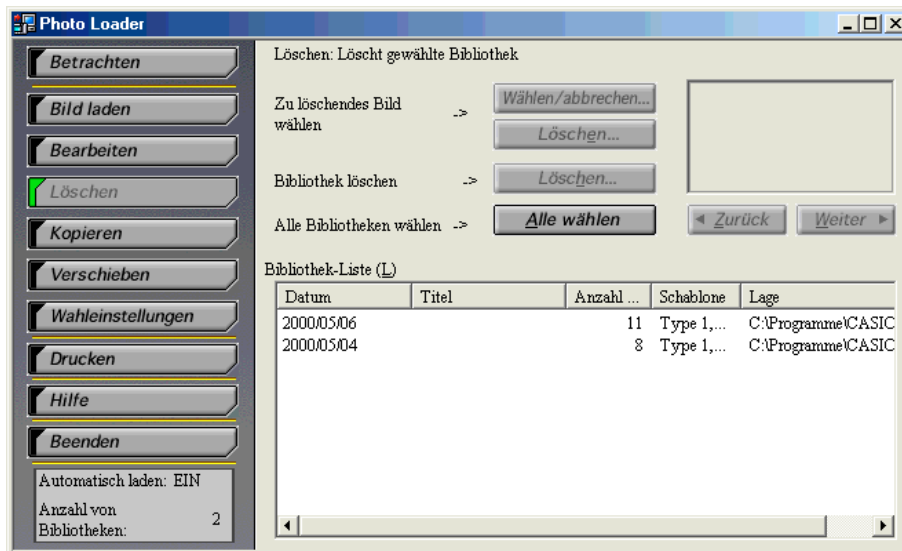
# 3. Klicken Sie auf die [Löschen...]-Schaltfläche.

Die gewählte Bibliothek wird gelöscht.

# Löschen einzelner Bilddateien

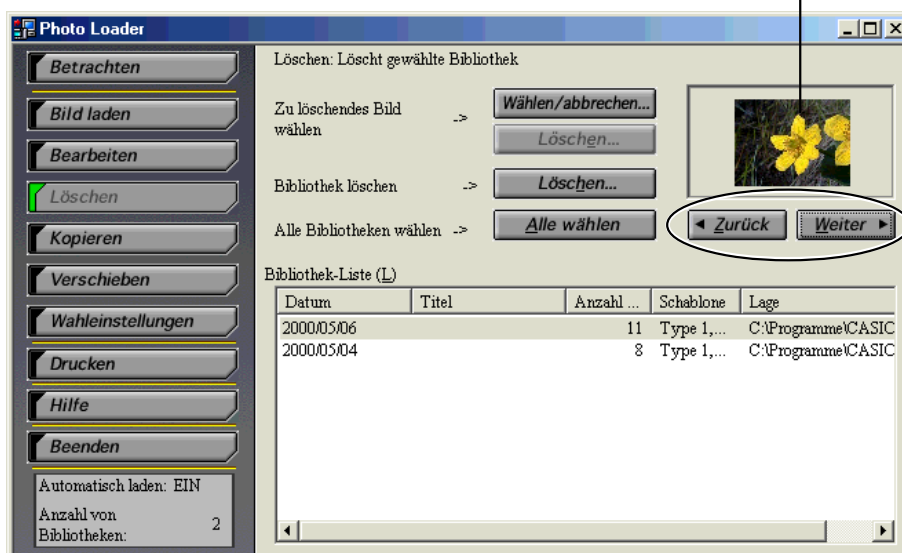
Dieser Abschnitt beschreibt, wie einzelne Bilddateien gelöscht werden.

1. [Löschen]-Schaltfläche betätigen.
2. Bibliothek, in welcher sich das zu löschende Bild befindet, auswählen.





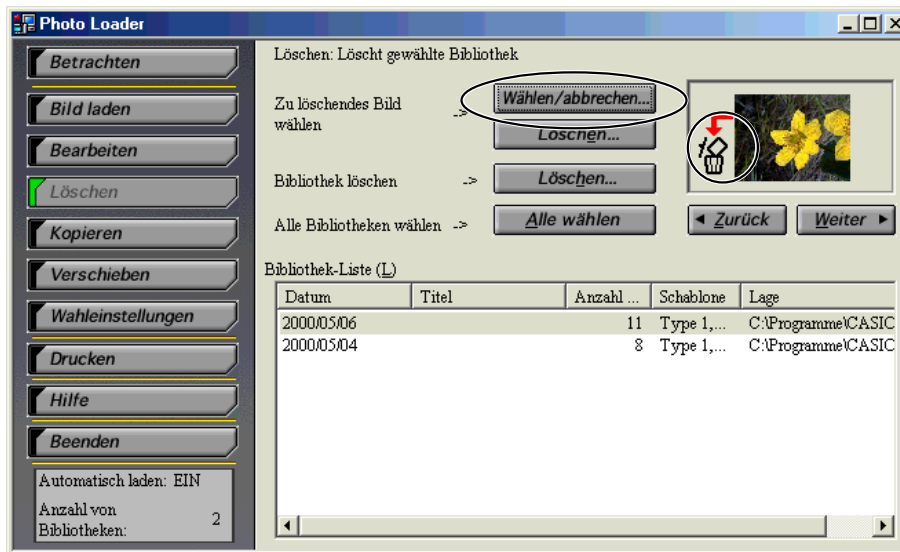
3. Über die [◀ Zurück]-, bzw. die [Weiter ▶]-Schaltfläche das zu löschende Bild auswählen.

Zeigt das Bild in der ausgewählten Bibliothek.




#### 4. [Wählen/abbrechen...]-Schaltfläche betätigen.

-  erscheint neben dem zu löschenden Bild.  wird wieder entfernt wenn [Wählen/abbrechen...] ein zweites Mal betätigt wird.



#### 5. Betätigen Sie die [Löschen...]-Schaltfläche.

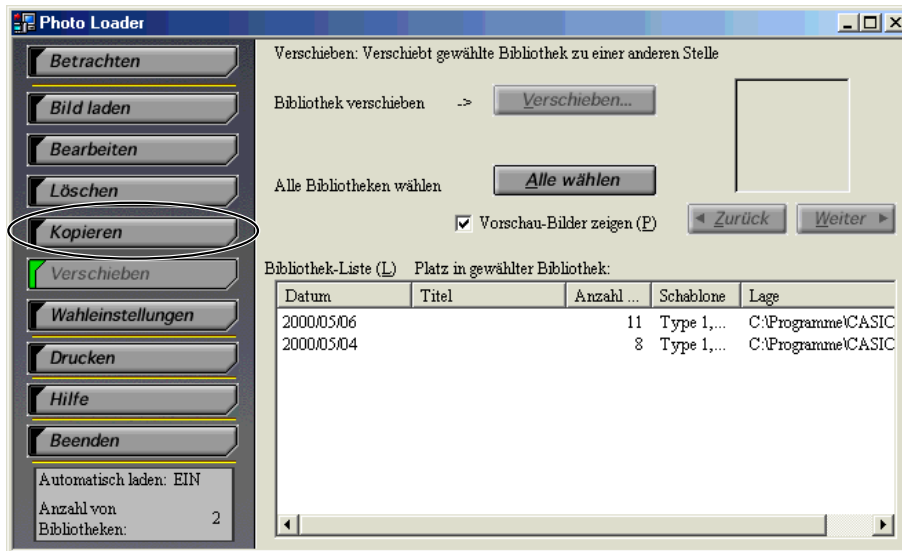
#### 6. [OK]-Schaltfläche anklicken.

- Alle mit  markierten Bilddateien werden gelöscht.
- Klicken Sie auf [Abbrechen] um den Löschvorgang zu annullieren.
- Wenn alle Bilddateien in einer Bibliothek gelöscht wurden, Bibliothek ebenfalls löschen.
- Eine Bibliothek auf den neuesten Stand zu bringen kann erheblich Zeit beanspruchen.

## ■ Kopieren einer Bibliothek

Dieser Abschnitt beschreibt das Kopieren einer Photo Loader-Bibliothek. Sie können die im „Ordner zum Speichern von Bibliothek“ angegebene Bibliothek zu einem anderen Ordner kopieren. Die kopierte Bibliothek wird vom Photo Loader versteckt.

### 1. Klicken Sie auf die [Kopieren]-Schaltfläche von den Funktionstasten.

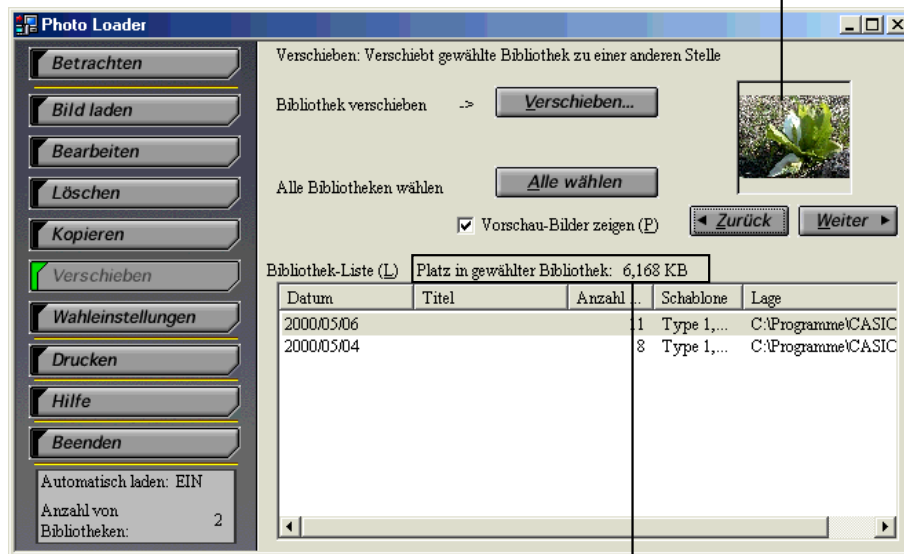


### 2. Wählen Sie die Bibliothek, die kopiert werden soll.

- Durch Klicken auf die [Alle wählen]-Schaltfläche werden alle Bibliotheken gewählt.

- „Vorschau-Bilder zeigen(P)“ zeigt die Bilder in der gewählten Bibliothek.

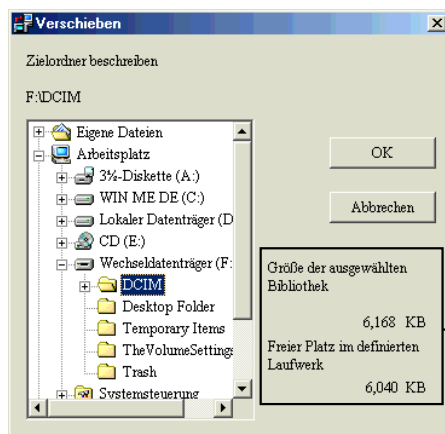
Die Bilder in der gewählten Bibliothek werden gezeigt.



Die Kapazität der gewählten Bibliothek wird gezeigt.

### 3. Klicken Sie auf die [Kopieren...]-Schaltfläche.

### 4. Definieren Sie den Ziel-Ordner.



Zeigt die Speicherkapazität der gewählten Bibliothek und den verfügbaren Festplattenspeicher an. Bilddaten können nicht kopiert werden, falls zuwenig Festplattenspeicher zur Verfügung steht.

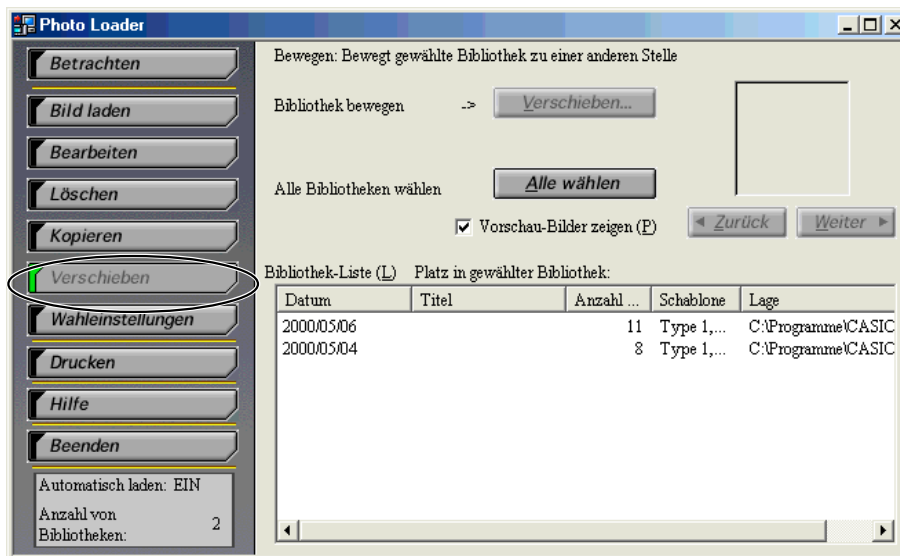
### 5. Klicken Sie auf die [OK]-Schaltfläche.

- Die gewählte Bibliothek wird zum definierten Ordner kopiert.
- Klicken Sie auf die [Abbrechen]-Schaltfläche zum Abbrechen des Kopierens.

# ■ Verschieben einer Bibliothek

Dieser Abschnitt beschreibt das Verschieben einer Photo Loader-Bibliothek. Der „Ordner zum Speichern von Bibliotheken“ erlaubt das Verschieben von Bibliotheken aus dem aktiven Laufwerk in ein anderes Laufwerk. Eine verschobene Bibliothek ist nicht länger sichtbar im Photo Loader.

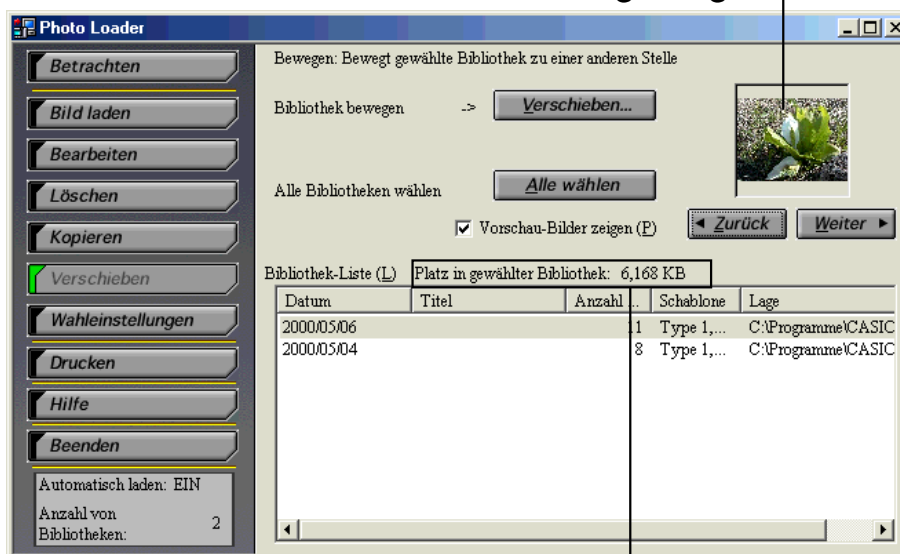
## 1. Klicken Sie auf die [Verschieben]-Schaltfläche von den Funktionstasten.



## 2. Wählen Sie die Bibliothek zum Verschieben.

- Durch Klicken auf die [Alle wählen]-Schaltfläche werden alle Bibliotheken gewählt.
- „Vorschau-Bilder zeigen(P)“ zeigt die Bilder in der gewählten Bibliothek.

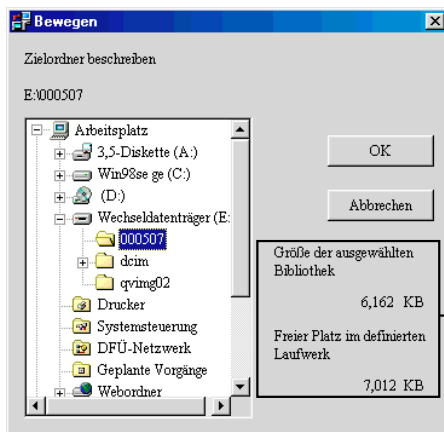
Die Bilder in der gewählten Bibliothek werden gezeigt.



Die Kapazität der gewählten Bibliothek wird gezeigt.

**3. Klicken Sie auf [Verschieben...].**

**4. Definieren Sie den Ziel-Ordner.**



Zeigt die Speicherkapazität der gewählten Bibliothek und den verfügbaren Festplattenspeicher an. Bilddaten können nicht verschoben werden, falls zuwenig Festplattenspeicher zur Verfügung steht.

**5. Klicken Sie auf [OK].**

- Die gewählte Bibliothek wird zum definierten Ordner verschoben.
- Klicken Sie auf die [Abbrechen]-Schaltfläche, um das Verschieben abubrechen.

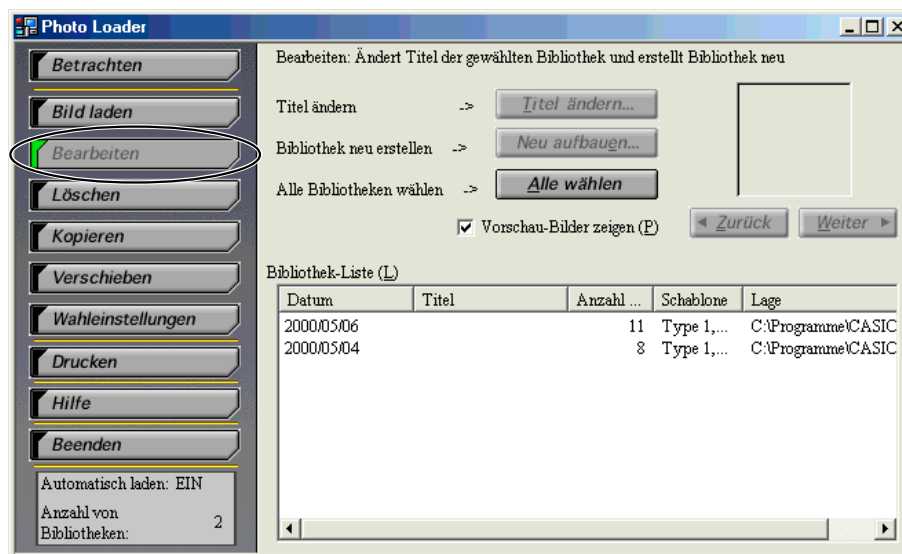
## ■ Bearbeiten einer Bibliothek

Dieser Abschnitt beschreibt das Modifizieren einer Photo Loader-Bibliothek. Die folgenden beiden Vorgänge werden unterstützt.

- Ändern des Titels einer Bibliothek
- Neues Aufbauen einer Bibliothek

### Ändern des Titels einer Bibliothek

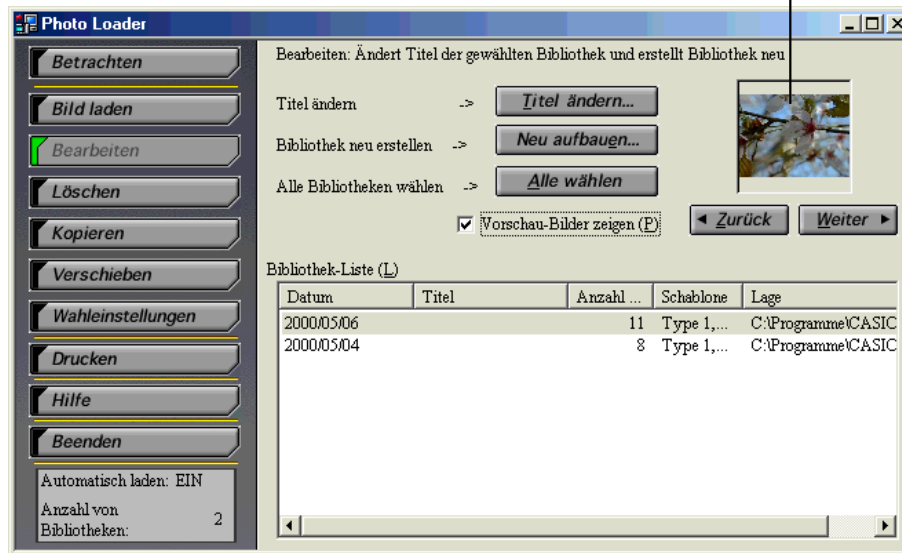
1. Klicken Sie auf die [Bearbeiten]-Schaltfläche von den Funktionstasten.



## 2. Wählen Sie die Bibliothek zum Ändern des Titels.

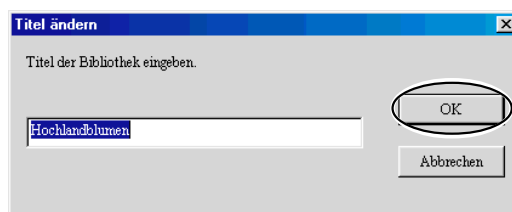
- Titel können nicht geändert werden, wenn mehrfache Bibliotheken gewählt sind.
- „Vorschau-Bilder zeigen(P)“ zeigt die Bilder in der gewählten Bibliothek.

Bilder innerhalb der gewählten Bibliothek werden gezeigt.



## 3. Klicken Sie auf die [Titel ändern...]-Schaltfläche.

## 4. Geben Sie einen Titel ein, und klicken Sie auf [OK].



- Der Titel wird zum neu eingegebenen Titel geändert.
- Klicken Sie auf die [Abbrechen]-Schaltfläche, um die Änderung des Titels abubrechen.

# Neues Aufbauen einer Bibliothek

Bauen Sie eine Bibliothek in den folgenden Fällen neu auf.

- Um die für jede Bibliothek durch Wählen von [Wahleinstellungen] → <Allgemein> → „Eingebaute Schablone wählen“ gewählte Schablone zu reflektieren.
- Wenn ein Browser zum Betrachten einer Bibliothek verwendet wird, aber ein Fehler auftritt und kein Bild erscheint.

## Hinweis

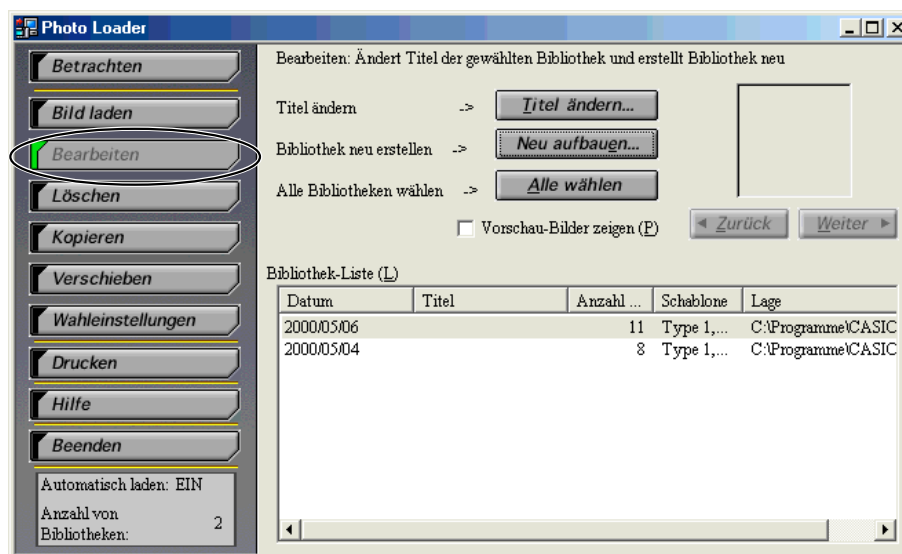
Beachten Sie, dass bei einer großen Anzahl zu bearbeitender Bilder der Wiederaufbauprozess erheblich Zeit beanspruchen kann.

## <Referenz>

Ein PC mit einem Crusoe 600 MHz-Prozessor beispielsweise benötigt für die Bearbeitung von 1000 Bilddateien ungefähr 30 Minuten.

Bei JPEG-Dateien und WAV-Dateien, die den gleichen Dateinamen haben, werden beide Dateien angezeigt. Falls keine andere Datei mit identischer Bezeichnung existiert, wird nur die WAV-Datei angezeigt.

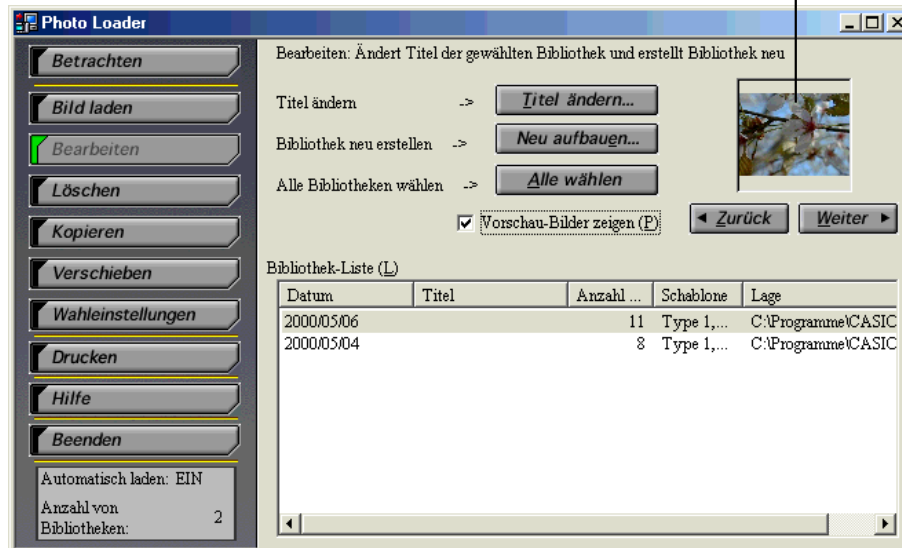
## 1. Klicken Sie auf die [Bearbeiten]-Schaltfläche von den Funktionstasten.



## 2. Wählen Sie die Bibliothek zum neu Aufbauen.

- Durch Klicken auf [Alle wählen]-Schaltfläche werden alle Bibliotheken gewählt.
- „Vorschau-Bilder zeigen(P)“ zeigt die Bilder in der gewählten Bibliothek.

Bilder innerhalb der gewählten Bibliothek werden gezeigt.



## 3. Klicken Sie auf die [Neu aufbauen...]-Schaltfläche.

## 4. Klicken Sie auf [OK].

- Die gewählte Bibliothek wird neu aufgebaut.
- Klicken Sie auf die [Abbrechen]-Schaltfläche zum Stoppen des neu Aufbaus der Bibliothek.

# Ändern der Wahleinstellungen für Photo Loader

Dieser Unterabschnitt beschreibt die verschiedenen Wahleinstellungen für Photo Loader. Die Wahleinstellungen für Photo Loader werden grob unterteilt in die folgenden vier Typen.

- **Allgemein**
- **Bilder in Kamera laden**
- **Optionen**
- **Version**

## ■ Allgemein

- 1. Klicken Sie auf die [Wahleinstellungen] von den Funktionstasten.**
- 2. Klicken Sie auf das <Allgemein>-Register.**
- 3. Stellen Sie die Wahleinstellungen nach Bedarf ein.**

<Allgemein> deckt die folgenden Wahleinstellungen.

## Bibliothek-Sortiermethode

Bestimmt wie geladene Bilder sortiert werden, und erstellt beim Laden von Bildern eine Bibliothek.

Zum Sortieren von Bibliotheken stehen zwei Methoden zur Verfügung: „Nach Aufnahmedatum sortieren (R)“ und „Nach Datum sortieren (P)“.

- **Nach Aufnahmedatum sortieren (R)**

Sortieren nach dem Datum der Aufnahme mit Digitalkamera

- Werden nach der „Exif“-Aufnahmedatumsinformation für Bilddateien (JPEG) sortiert.

- Videodateien (AVI) und Audiodateien (WAV) werden nach Datumsinformation (Datum der letzten Aktualisierung) sortiert.

Beispiel: Eine am 31.07.2002 aufgenommene Bilddatei wird in den Ordner „20020731“ geladen.

- **Nach Datum sortieren(P)**

Beim Laden von Bildern werden jedesmal neue Ordner erstellt und sortiert.

(Sortiert nach dem beim Laden des Bildes spezifizierten Datum)

Beispiel: Eine am 31.07.2002 aufgenommene Bilddatei wird in den Ordner „20020731\_1“ geladen.

## Ordner zum Speichern von Bibliothek

Bestimmt den Ordner, in welchen Bilder geladen werden sollen. Klicken Sie auf [Durchsuchen...] und bestimmen Sie den Ordner Ihrer Wahl. Bereits geladene Bibliotheken werden automatisch in den neu bestimmten Ordner übertragen.

## Nach dem Laden Titel eingeben

Sie können wählen, nach dem Laden von Bildern einen Bibliothek-Titel einzugeben.

Falls „Ja(I)“ gewählt wurde, erscheint ein Dialogfeld, in welches nach dem Laden von Bildern ein Bibliothek-Titel eingegeben werden kann.

\* *Das Eingeben eines Titels nach dem Laden ist nur möglich wenn als Sortiermethode „Nach Datum sortieren(P)“ gewählt wurden. Titel können nicht im Modus „Nach Aufnahmedatum sorieren(R)“ eingegeben werden. Finden Sie das Datum der erzeugten Bibliothek beim Laden der Bilder und geben Sie einen Titel durch Wählen von [Bearbeiten] → [Titel ändern] ein. → Siehe „Bibliothek-Sortiermethode“ auf Seite 45.*

## [Bibliothek betrachten] nach Speichern ausführen

Sie können wählen, ob die Bibliotheken im Photo Loader nach dem Laden von Bildern betrachtet werden sollen.

Wenn „Ja(L)“ gewählt ist, können Sie alle Bibliotheken im Photo Loader nach dem Speichern (Laden) von Bildern sehen.

## Eingebaute Schablone wählen

Stellt die im Vorschaubild gezeigte Information ein. Wählen Sie ein Bibliothek-Format wie im Browser gezeigt zum Laden eines Bildes.

- 1. [Schablone wählen ...]-Schaltfläche anklicken.**
- 2. Schablone auswählen und [OK]-Schaltfläche betätigen.**

Für eine bestehende Datei das Kommando [Neu aufbauen...] im [Bearbeiten]-Menü ausführen.

Einzelheiten können Sie auf Seite 43 unter „Neues Aufbauen einer Bibliothek“ nachlesen.

## ■ Bilder in Kamera laden

- 1. Klicken Sie auf die [Wahleinstellungen] von den Funktionstasten.**
- 2. Klicken Sie auf das <Bilder laden>-Register.**
- 3. Stellen Sie die Wahleinstellungen nach Bedarf ein.**

<Bilder laden> enthält die folgenden Wahleinstellungen.

### **Automatisches Laden einrichten \*1**

Definiert, ob Bilder automatisch geladen werden oder nicht. Wenn „Automatisches Laden EIN(N)“ gewählt ist, werden Bilder automatisch von der Digitalkamera durch das Photo Loader Überwachungsprogramm geladen.

### **Bestätigung-Dialogfeld \*2**

Bestimmt ob der „Bilder laden“-Bestätigungsdialo g angezeigt werden soll oder nicht. Falls „Betrachten(V)“ gewählt wurde, wird der Bestätigungsdialo g vor dem Laden eines Bildes angezeigt.

### **Original-Bild nach Speichern \*3**

Spezifiziert, ob die originalen geladenen Bilddaten beim Laden von Bildern bewahrt werden oder nicht. Wenn „Bewahren(M)“ gewählt ist, wird das ursprüngliche Bild nach dem Laden bewahrt.

### **Wichtig!**

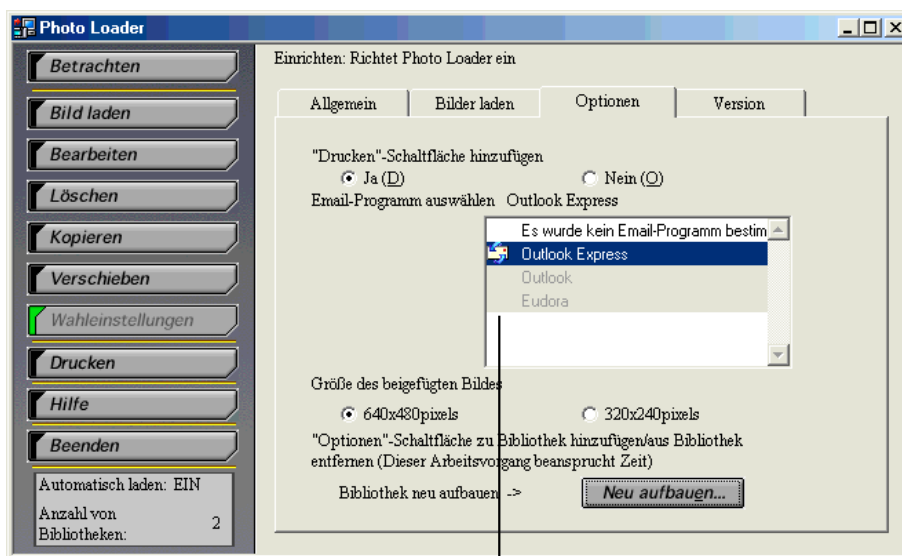
- \*1, \*2 und \*3 sind nur verfügbar wenn Peripheriegeräte beim Laden von Bildern über die „Karte-/USB-Verbindung“ angeschlossen sind.
- Photo Loader muß neu gestartet werden, nachdem \*1 eingestellt ist, andernfalls arbeitet die Einstellung nicht korrekt.

## Bildseitenverhältnis basierend auf Drehinformation umwandeln

Stellt ein, ob das Seitenverhältnis beim Laden von Bildern umgewandelt wird oder nicht. Wenn „Seitenverhältnis umwandeln(C)“ gewählt ist, wird ein Hochformat-Bild als Hochformat-Bild basierend auf der Drehinformation geladen, wenn möglich.

### ■ Optionen

1. Betätigen Sie die [Wahleinstellungen]-Schaltfläche.
2. Klicken Sie auf das [Optionen]-Register.
3. Hier können verschiedene Einstellungen vorgenommen werden.



Das Symbol des installierten Email-Programmes erscheint hier.

Unter „Optionen“ können folgende Einstellungen vorgenommen werden.

### Drucken-Schaltfläche hinzufügen

Falls [Ja(D)] aktiviert ist, erscheint die [PRINT]-Schaltfläche in der Bibliothek. Betätigen Sie diese Schaltfläche, falls Sie Bilder mit dem „Photohands“-Retuschier-/Druckprogramm bearbeiten möchten.

### Hinweis

Diese Funktion ist nur bei Internet Explorer verfügbar.

Nachdem Einstellungsänderungen vorgenommen wurden, immer „Optionale Schaltflächen einer Bibliothek hinzufügen/aus einer Bibliothek entfernen“-Kommando (Siehe Seite 50) ausführen, da neue Einstellungen sonst nicht aktiviert werden.

## **Email-Programm auswählen**

Bestimmen Sie das Email-Programm, über welches Bilddateien beigefügt werden sollen. Falls Sie die „Email“-Funktion nicht verwenden möchten, wählen Sie bitte „Kein Email-Programm bestimmen“.

Kompatible Email-Programme: Outlook Express (IE5.0, 5.5 bzw. 6.0), Outlook 2000.

### **Wichtig!**

- Um die „Email“-Funktion benutzen zu können, muss eines der kompatiblen Email-Programme auf dem PC installiert sein.
- Falls z.B. der Netscape Messenger (nicht-kompatibles Email-Programm) gestartet wird, öffnen Sie im Netscape-Menü unter [Bearbeiten]-[Einstellungen...] das [Mail & Diskussionsforen]-Dialogfeld und deaktivieren sie das Wahlkästchen bei [Bei MAPI-basierten Anwendungen Netscape Messenger verwenden].
- Bei Outlook Express, bzw. Outlook 2000 muss ein Email-Konto eingerichtet werden, da die „Email“-Funktion sonst nicht funktioniert.

### **Hinweis**

Einzelheiten bezüglich Systemanforderungen und Bedienung der Email-Programme entnehmen Sie bitte den entsprechenden Bedienungsanweisungen.

## **Größe von Email-Beifügungen bestimmen**

Bestimmen Sie die Abmessungen für Bilddateien, welche Email-Nachrichten beigefügt werden sollen. Bilddateien werden dann beim Beifügen automatisch auf die hier festgelegte Größe reduziert.

Zur Auswahl stehen die Formate 640 × 480 Pixel und 320 × 240 Pixel zur Verfügung.

- Bei der Reduktion von Bilddateien, deren Seitenverhältnis nicht 3:4 ist (Panoramabilder usw.), wird die längere Seite als gegebene Größe verwendet.
- Bilder die kleiner sind als die eingestellte Pixel-Größe, werden beim Beifügen an eine Email nicht in der Größe verändert.

## **Optionale Schaltflächen einer Bibliothek hinzufügen/aus einer Bibliothek entfernen**

Zum Hinzufügen/Entfernen der [PRINT]-Schaltfläche, die benutzt wird um ein Bild auszudrucken („Retuschieren und Drucken von Bildern/Email-Beifügungen“ auf Seite 32). Die [MAIL]-Schaltfläche, die zum Beifügen eines Bildes an eine Email verwendet wird, kann hier ebenfalls hinzugefügt bzw. entfernt werden.

### **1. [Neu aufbauen...]-Schaltfläche betätigen.**

- Falls unter „Drucken-Schaltfläche hinzufügen“ (siehe Seite 48) „Ja(D)“ gewählt wurde, wird die [PRINT]-Schaltfläche der Bibliothek hinzugefügt. Sollte „Nein(O)“ gewählt worden sein, wird die [PRINT]-Schaltfläche aus der Bibliothek entfernt.
- Fall unter „Email-Programm auswählen“ (siehe Seite 49) ein Email-Programm ausgewählt wurde, wird die [MAIL]-Schaltfläche der Bibliothek hinzugefügt. Falls „Kein Email-Programm bestimmen“ gewählt wurde, wird die [MAIL]-Schaltfläche aus der Bibliothek entfernt.

## **■ Version**

Zeigt die Photo Loader-Programmversion.

- 1. Klicken Sie auf [Wahleinstellungen] von den Funktionstasten.**
- 2. Klicken Sie auf das <Version>-Register.**

# Photohands (für einfaches Retuschieren und Drucken) starten.

Bevor Photohands verwendet werden kann, muss das Programm auf dem PC installiert werden.

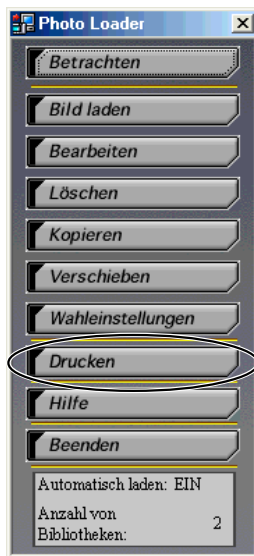
Es gibt drei Methoden um Photohands aus dem Photo Loader zu starten:

- Betätigen der entsprechenden Funktionsschaltfläche.
- Aus dem Bibliothek-Index.
- Aus der Bildansicht-Anzeige

Dieser Abschnitt beschreibt wie Photohands über die Funktionsschaltfläche gestartet wird.

## 1. [Drucken]-Funktionsschaltfläche betätigen.

Photohands wird geöffnet.



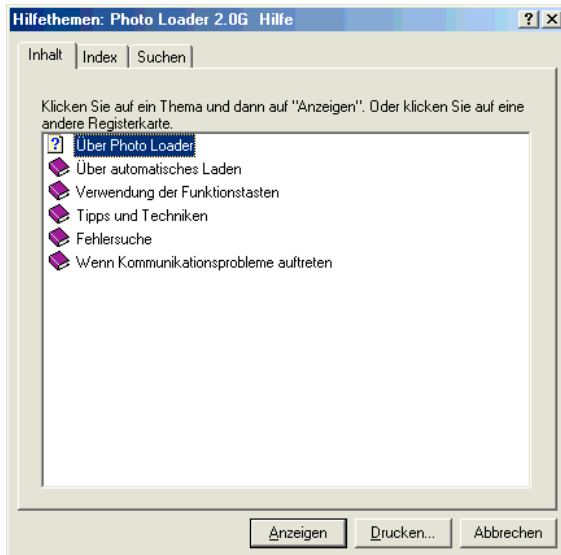
### Hinweis

- Wenn Sie Photohands aus dem Bibliothek-Index starten möchten, lesen Sie bitte Arbeitsschritt 3 unter „Betrachten einer Bibliothek vom Photo Loader“ auf Seite 29.
- Um aus der Bildbetrachtungs-Anzeige zu starten, lesen Sie Arbeitsschritt 2 unter „Retuschieren und Drucken von Bildern/Email-Beifügungen“ auf Seite 32.
- Einzelheiten zur Verwendung von Photohands siehe Anleitung für Photohands auf der beiliegenden CD-ROM.

---

# Betrachten von Hilfe

## 1. Klicken Sie auf [Hilfe] von den Funktionstasten.



## 2. Doppelklicken Sie auf den gewünschten Gegenstand.

Der doppelgeklickte Gegenstand wird geöffnet.

---

# Photo Loader beenden

## 1. Klicken Sie auf [Beenden] von den Funktionstasten.

- Das Photo Loader Programm endet.

---

# Fehlersuche

Wenn ein Problem bei der Verwendung auftritt, siehe „Hilfe“.

---

# Wörterverzeichnis

Dieser Abschnitt beschreibt in diesem Dokument verwendete Ausdrücke, die möglicherweise nicht allgemein bekannt sind.

## ● DCF

Abkürzung für „Design rule for Camera File system“ (Design-Regel für Kamera-Dateisystem). Eine Regel, die das Speicherformat für Bilddaten definiert, um Austausch von Bilddaten zwischen Digitalkameras und Peripheriegeräten verschiedener Hersteller zu erlauben.

## ● Exif

Zum JPEG-Format hinzugefügtes Dateiformat, welches Informationen zur Fotografie und das Vorschaubild enthält.

## ● JPEG

Ein Format zum Speichern von Bilddaten. Die Dateierweiterung ist „.jpg“.

## ● AVI

Ein Format zum Speichern von Kurzvideo-Daten. Die Dateierweiterung ist „.avi“.

## ● WAV

Ein Format zum Speichern von Audiodateien. Die Dateierweiterung ist „.wav“.

## ● Speicherkarte (CompactFlash/SD-Speicherkarte/MultiMediakarte)

Dient hauptsächlich als Datenträger für Digitalkameras.

Mit einer Digitalkamera aufgezeichnete Bilddaten können auf Speicherkarten abgespeichert, bzw. davon abgerufen werden.

## ● Browser

Browser-Software (Internet Explorer) erlaubt das Öffnen von Dateien im HTML-Format und dient zur Auflistung der Photo Loader-Bibliotheken.

## ● Bibliothek

Die Ordner, mit denen Photo Loader arbeitet. Von Photo Loader gespeichert Bilder werden in einem „Bibliothek“ genannten Ordner abgelegt.